

Dell Latitude E7270

Vlasnički priručnik

Regulativni model: P26S
Regulativna vrsta: P26S001



Napomene, oprezi i upozorenja

-  **NAPOMENA:** NAPOMENA ukazuje na važne informacije koje vam pomažu da koristite svoje računalo na bolji način.
-  **OPREZ: MJERA OPREZA** označava moguće oštećenje hardvera ili gubitak podataka i otkriva kako izbjeći te probleme.
-  **UPOZORENJE: UPOZORENJE** označava moguće oštećenje imovine, osobne ozljede ili smrt.

Autorsko pravo © 2015 Dell Inc. Sva prava pridržana. Ovaj proizvod zaštićen je američkim i međunarodnim zakonom o autorskom pravu i intelektualnom vlasništvu. Dell™ i logotip Dell u zaštitni znakovi tvrtke Dell Inc. u Sjedinjenim Američkim Državama i/ili drugim sudskim nadležnostima. Svi ostali znakovi i nazivi koji su navedeni ovdje mogu predstavljati zaštićene znakove odgovarajućih tvrtki.

2016 -04

Rev. A02

Sadržaj

1 Radovi na vašem računalu.....	6
Sigurnosne upute.....	6
Prije radova na unutrašnjosti računala.....	7
Isključivanje računala.....	7
Nakon rada na unutrašnjosti računala.....	8
2 Uklanjanje i instaliranje komponenti.....	9
Preporučeni alati.....	9
Ugradnja kartice identiteta pretplatnika (eng. Subscriber Identity Module - SIM).....	9
Uklanjanje kartice identiteta pretplatnika (eng. Subscriber Identity Module, SIM).....	10
Uklanjanje kartice Secure Digital (SD).....	10
Ugradnja Secure Digital (SD) kartice.....	10
Uklanjanje poklopca kućišta.....	10
Ugradnja poklopca kućišta.....	11
Uklanjanje baterije.....	11
Ugradnja baterije.....	12
Uklanjanje sklopa hladila.....	12
Ugradnja sklopa hladila.....	14
Uklanjanje unutarnjeg uređaja za spremanje (Solid State Drive - SSD).....	14
Ugradnja PCIe unutarnjeg uređaja za spremanje (Solid State Drive - SSD).....	14
Uklanjanje opcionalne PCIe SSD kartice.....	15
Ugradnja opcionalne PCIe SSD kartice.....	15
Uklanjanje memorijskog modula.....	16
Ugradnja memorijskog modula.....	16
Uklanjanje okvira za pametnu karticu.....	16
Ugradnja okvira za pametnu karticu.....	17
Uklanjanje zvučnika.....	17
Ugradnja zvučnika.....	18
Uklanjanje okvira priključka.....	18
Ugradnja okvira priključka.....	19
Uklanjanje baterije na matičnoj ploči.....	19
Ugradnja baterije na matičnoj ploči.....	20
Uklanjanje priključka napajanja.....	20
Ugradnja priključka napajanja.....	21
Uklanjanje WLAN kartice.....	21
Ugradnja WLAN kartice.....	22
Uklanjanje WWAN kartice.....	22
Ugradnja WWAN kartice.....	23

Uklanjanje sklopa zaslona.....	23
Ugradnja sklopa zaslona.....	25
Uklanjanje okvira zaslona.....	26
Ugradnja okvira zaslona.....	26
Uklanjanje šarke zaslona.....	26
Ugradnja šarke zaslona.....	27
Uklanjanje ploče zaslona.....	27
Ugradnja ploče zaslona.....	28
Uklanjanje kamere.....	28
Ugradnja kamere.....	29
Uklanjanje kabela eDP.....	29
Ugradnja eDP kabela.....	30
Uklanjanje matične ploče.....	30
Ugradnja matične ploče.....	32
Uklanjanje tipkovnice	32
Ugradnja tipkovnice.....	34
Uklanjanje oslonca za ruku	34
Ugradnja oslonca za ruku.....	35
3 Program za postavljanje sustava.....	36
Boot Sequence.....	36
Navigacijske tipke.....	36
Opcije programa za postavljanje sustava.....	37
Ooće opcije zaslona.....	37
System Configuration screen options.....	38
Opcije video zaslona.....	40
Opcije zaslona za sigurnost.....	40
Opcije zaslona za sigurno podizanje sustava.....	42
Opcije zaslona Intel proširenja softvera za zaštitu.....	43
Opcije zaslona performansi.....	44
Opcije zaslona za upravljanje napajanjem.....	45
Opcije zaslona ponašanja nakon POST-a.....	47
Opcije zaslona za podršku virtualizaciji.....	48
Opcije bežičnog zaslona.....	48
Opcije zaslona za održavanje.....	49
Opcije zaslona s dnevnica sustava.....	49
Ažuriranje BIOS-a	50
Zaporka sustava i postavljanja.....	50
Pridruživanje zaporke sustava i zaporke postavljanja.....	51
Brisanje ili promjena postojeće zaporke sustava i/ili postavljanja.....	51
4 Dijagnostike.....	53


Dijagnostika poboljšano testiranja računala prije podizanja sustava (ePSA).....	53
Svjetla statusa uređaja.....	54
Svjetla statusa baterije.....	55
5 Tehničke specifikacije.....	56
Specifikacije sustava.....	56
Specifikacije procesora.....	56
Specifikacije memorije.....	56
Audio specifikacije.....	57
Video specifikacije.....	57
Specifikacije kamere.....	57
Specifikacije komunikacije.....	58
Specifikacije ulaza i priključka.....	58
Specifikacije zalona.....	59
Specifikacije tipkovnice.....	60
Specifikacije podloge osjetljive na dodir.....	60
Specifikacije baterije.....	60
Specifikacije AC adaptera.....	61
Fizičke specifikacije.....	61
Specifikacije okruženja.....	62
6 Kontaktiranje tvrtke Dell.....	63


Radovi na vašem računalu


Sigurnosne upute


Kako biste zaštitili računalo od mogućih oštećenja i pospješili osobnu sigurnost, pridržavajte se slijedećih sigurnosnih uputa. Ako nije navedeno drugačije, svaki postupak u ovom dokumentu podrazumijeva postojanje sljedećih uvjeta:


- Da ste pročitali sigurnosne upute koje ste dobili zajedno s vašim računalom.
- Komponenta se može zamijeniti ili ako je zasebno kupljena, instalirati izvođenjem postupka uklanjanja obrnutim redoslijedom.


 **UPOZORENJE:** Odspojite sve izvore napajanja prije otvaranja pokrova računala i ploča. Nakon što ste dovršili radove unutar računala, ponovno postavite sve pokrove, ploče i vijke prije priključivanja na izvor napajanja.


 **UPOZORENJE:** Prije rada na unutrašnjosti računala pročitajte sigurnosne upute koje ste dobili s računalom. Dodatne sigurnosne informacije potražite na početnoj stranici za sukladnost sa zakonskim odredbama na www.dell.com/regulatory_compliance

 **OPREZ:** Mnogi popravci smiju se izvršiti samo od strane ovlaštenog servisnog tehničara. Smijete vršiti samo pronalaženje problema i sitne popravke kao što ste ovlašteni u svojoj dokumentaciji o proizvodu ili po uputama tima online ili putem telefonske usluge i podrške. Vaše jamstvo ne pokriva oštećenja uzrokovana servisiranjem koje tvrtka Dell nije ovlastila. Pročitajte i slijedite sigurnosne upute koje su isporučene s uređajem.

 **OPREZ:** Kako biste izbjegli elektrostatičko pražnjenje, uzemljite se koristeći ručnu traku za uzemljenje ili povremeno dotaknite neobojenu metalnu površinu, kao što je priključak na stražnjoj strani računala.

 **OPREZ:** Pažljivo rukujte komponentama i karticama. Ne dodirujte komponente ili kontakte na kartici. Karticu pridržavajte za rubove ili za metalni nosač. Komponente poput procesora pridržavajte za rubove, a ne za pinove.


 **OPREZ:** Kad isključujete kabel, povucite za njegov utikač ili jezičak, a ne sam kabel. Neki kabeli imaju priključke s jezičcima za blokiranje. Ako iskapčate taj tip kabela, prije iskapčanja pritisnite jezičke za blokiranje. Dok razdvajate priključke, držite ih poravnate i izbjegavajte krivljenje bilo koje od pinova priključka. Također se prije ukopčavanja kabela pobrinite da su oba priključka pravilno okrenuta i poravnata.

 **NAPOMENA:** Boja i određene komponente vašeg računala se mogu razlikovati od onih prikazanih u ovom dokumentu.


Prije radova na unutrašnjosti računala

Kako biste izbjegli oštećivanje računala, izvršite sljedeće korake prije nego što započnete s radom na unutrašnjosti računala.


1. Osigurajte da slijedite [Sigurnosne upute](#).
2. Pobrinite se da je radna površina ravna i čista kako se pokrov računala ne bi ogrebao.
3. Isključite računalo, pogledajte [Isključivanje računala](#).

 **OPREZ:** Za iskopčavanje mrežnog kabela, najprije iskopčajte kabel iz svog računala i potom iskopčajte kabel iz mrežnog uređaja.

4. Odspojite sve mrežne kabele iz računala.
5. Odspojite računalo i sve priključene uređaje iz električnih utičnica.
6. Pritisnite i držite gumb za uključivanje/isključivanje dok je računalo isključeno iz zidne utičnice kako biste uzemljili matičnu ploču.
7. Uklonite pokrov.

 **OPREZ:** Prije nego što dotaknete bilo koji dio u unutrašnjosti svog računala, uzemljite se dodirivanjem neobojene metalne površine, poput metalnog dijela na poledini računala. Dok radite, povremeno dotaknite neobojanu metalnu površinu kako bi ispraznili statički elektricitet koji bi mogao oštetiti unutarnje komponente.


Isključivanje računala

 **OPREZ:** Kako biste izbjegli gubitak podataka, prije isključivanja računala spremite i zatvorite sve otvorene datoteke i zatvorite sve otvorene programe.


1. Isključivanje računala:
 - U Windows 10 (korištenjem uređaja s omogućenim dodiranjem ili miša):

1. Kliknite ili dotaknite .
2. Kliknite ili dotaknite  i potom kliknite ili dotaknite **Isključi**.

- U Windows 8 (korištenjem uređaja s omogućenim dodiranjem):

1. potegnute s desnog ruba zaslona, otvorite padajući **izbornik** i odaberite **Postavke**.
2. Dotaknite  i potom dotaknite **Isključi**

- U Windows 8 (korištenjem miša)

1. usmjerite u gornji desni kut zaslona i kliknite na **Postavke**.
2. Kliknite  i potom kliknite na **Isključi**.

- U sustavu Windows 7:

1. Kliknite na **Start**.
2. Kliknite na **Isključi**.

ili

1. Kliknite na **Start**.
2. Kliknite strelicu u donjem desnom kutu izbornika **Start** i potom kliknite na **Isključivanje**.
2. Provjerite je li računalo, kao i svi priključeni uređaji isključeno. Ako se računalo i priključeni uređaji nisu automatski isključili nakon odjave operativnog sustava, pritisnite i približno 6 sekundi držite gumb za uključivanje i isključivanje kako biste ih isključili.

Nakon rada na unutrašnjosti računala

Nakon što ste završili bilo koji postupak ugradnje, prije uključivanja računala provjerite jeste li priključili sve vanjske uređaje, kartice i kabele.

 **OPREZ: Kako biste izbjegli oštećivanje računala, koristite isključivo bateriju namijenjenu za dotično Dell računalo. Nemojte koristiti baterije koje su namijenjene za druga Dell računala.**

1. Priključite sve vanjske uređaje, kao što je replikator ulaza ili medijska baza i ponovno postavite sve kartice, kao što je ExpressCard.
2. Priključite sve telefonske ili mrežne kabele na svoje računalo.

 **OPREZ: Kako biste priključili mrežni kabel, prvo ga priključite u mrežni uređaj, a zatim u računalo.**

3. Ponovno postavite bateriju.
4. Ponovno postavite poklopac kućišta.
5. Priključite svoje računalo i sve priključene uređaje na njihove izvore električnog napajanja.
6. Uključite računalo.

Uklanjanje i instaliranje komponenti

Ovaj odjeljak pruža detaljne informacije o tome kako ukloniti ili instalirati komponente s vašeg računala.

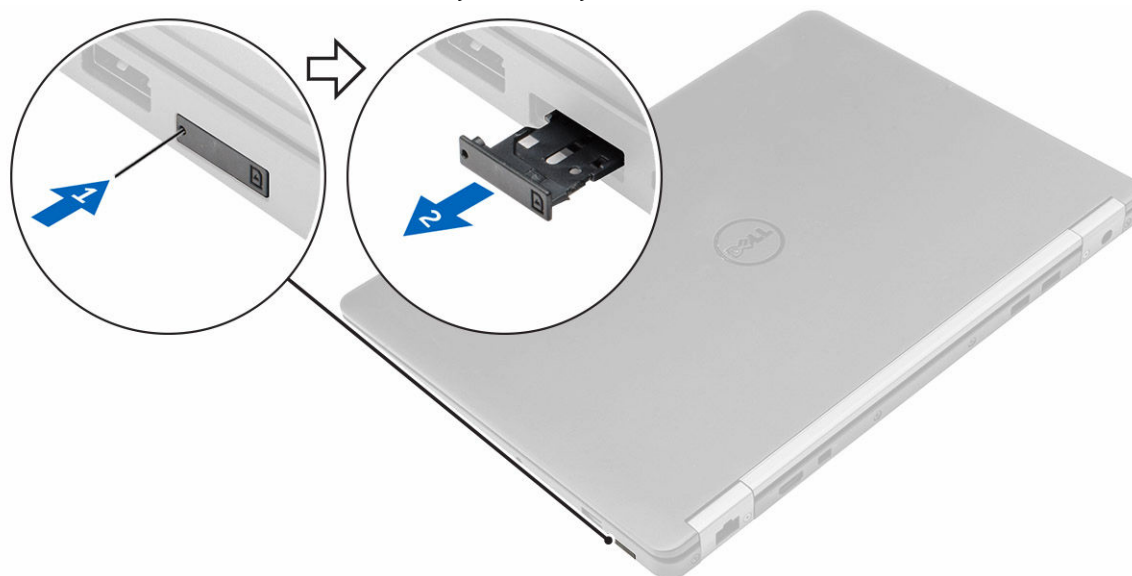
Preporučeni alati

Za izvršavanje postupaka iz ovog dokumenta možda će vam trebati slijedeći alati:

- mali ravni odvijač
- križni odvijač
- malo plastično šilo

Ugradnja kartice identiteta pretplatnika (eng. Subscriber Identity Module - SIM)

1. Slijedite upute u odlomku [Nakon rada na unutrašnjosti računala](#).
2. Umetnite papirnati umetak ili alat za uklanjanje SIM kartice u otvor na ladići SIM kartice [1].
3. Postavite SIM karticu na ladicu SIM kartice [2].
4. Gurnite SIM karticu u ladicu sve dok ne nasjedne na mjesto.



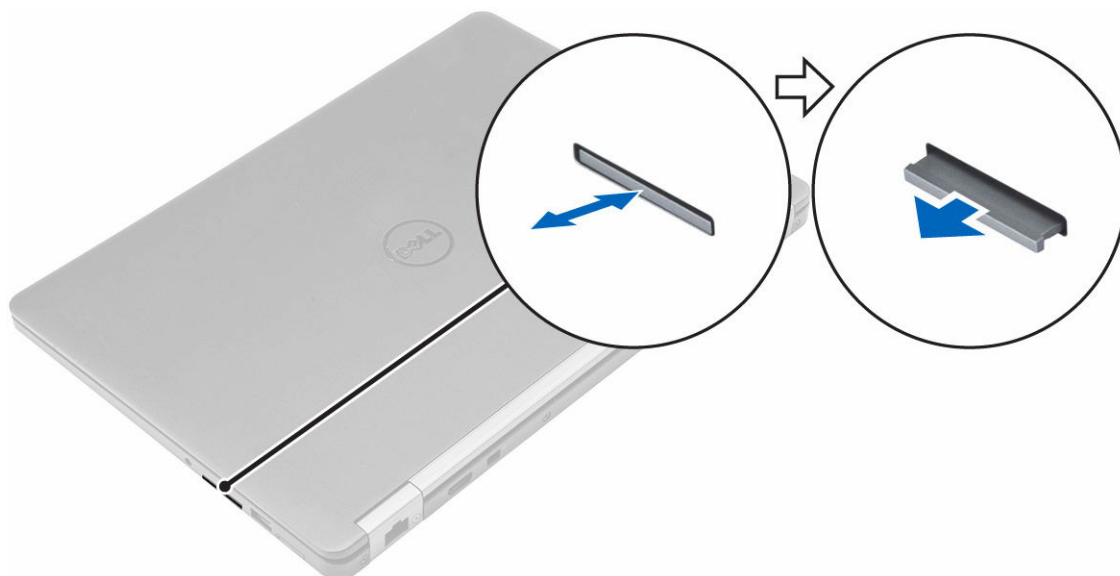
Uklanjanje kartice identiteta pretplatnika (eng. Subscriber Identity Module, SIM)

△ OPREZ: Uklanjanje SIM kartice kada je računalo uključeno može uzrokovati gubitak podataka ili oštećenje kartice. Provjerite je li vaše računalo isključeno ili su mrežne veze onemogućene.

1. Umetnite papirnati umetak ili alat za uklanjanje SIM kartice u otvor na ladici SIM kartice.
2. Uklonite SIM karticu iz ladice SIM kartice.
3. Gurnite SIM karticu u ladicu sve dok ne nasjedne na mjesto.

Uklanjanje kartice Secure Digital (SD)

1. Slijedite upute u odlomku [Prije rada na unutrašnjosti računala](#)
2. Pritisnite SD karticu kako biste je oslobodili iz računala. Izvucite SD karticu iz računala.



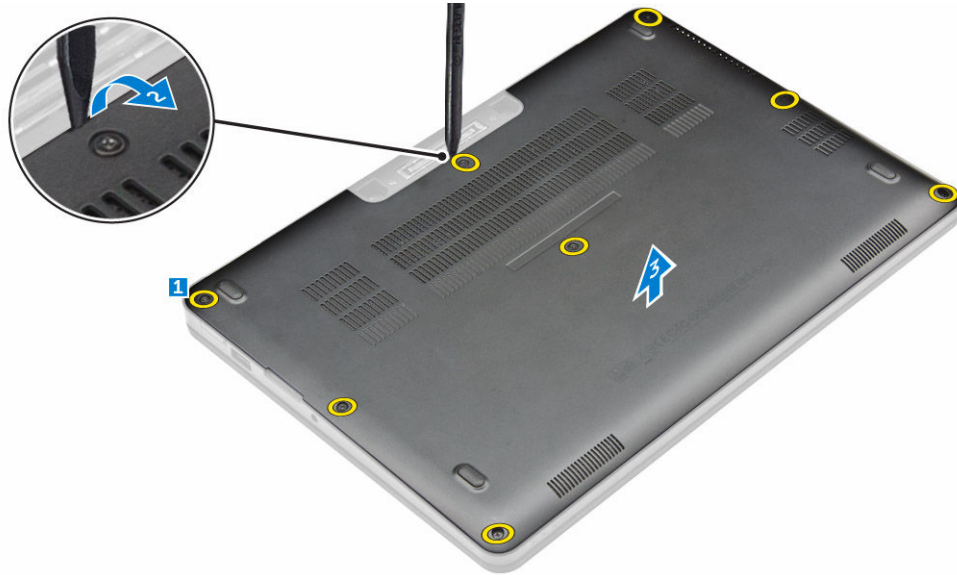
Ugradnja Secure Digital (SD) kartice

1. Umetnite SD karticu u utor sve dok ne nasjedne na mjesto.
2. Slijedite postupke u odlomku [Nakon rada na unutrašnjosti računala](#)

Uklanjanje poklopca kućišta

1. Slijedite postupke u poglavlju [Prije rada na unutrašnjosti računala](#).
2. Za uklanjanje poklopca kućišta:
 - a. Otpustite vijke kojima je pričvršćen poklopac kućišta na računalo [1].
 - b. Podignite poklopac kućišta s ruba i uklonite ga iz računala [2, 3].

✎ NAPOMENA: Možda budete trebali plastično šilo za podizanje poklopca kućišta iz rubova.

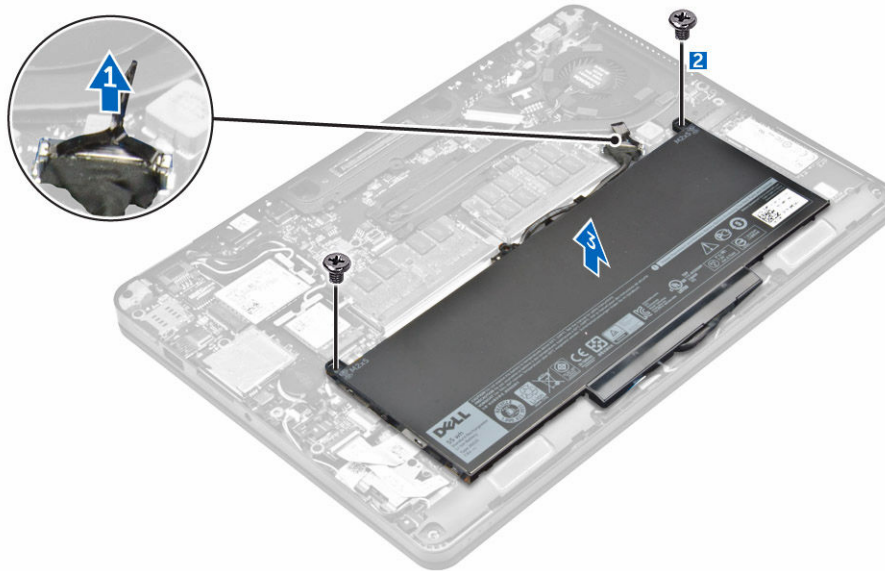


Ugradnja poklopca kućišta

1. Poravnajte jezičke na poklopcu kućišta s utorima na računalo.
2. Pritisnite rubove poklopca sve dok ne klikne na mjesto.
3. Pritegnite vijke koji pričvršćuju poklopac kućišta za računalo.
4. Slijedite upute u odlomku [Nakon rada na unutrašnjosti računala](#).

Uklanjanje baterije

1. Slijedite postupke u poglavlju [Prije rada na unutrašnjosti računala](#).
2. Uklonite [poklopac kućišta](#).
3. Za uklanjanje baterije:
 - a. Kabel baterije iskopčajte iz priključka na matičnoj ploči [1].
 - b. Uklonite vijke koji pričvršćuju bateriju na računalo [2].
 - c. Podignite bateriju dalje iz računala [3].

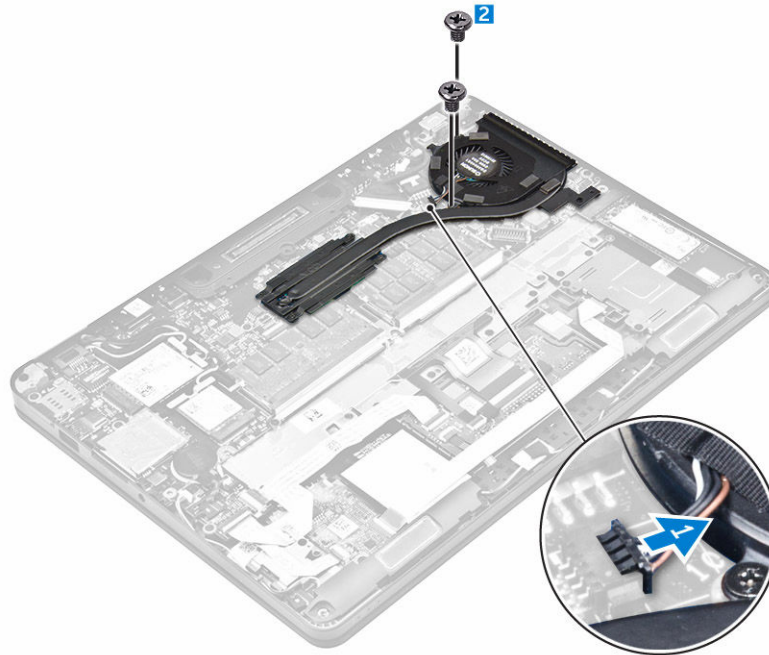


Ugradnja baterije

1. Poravnajte jezičke na bateriji s utorima na osloncu za ruku.
2. Pritegnite vijke koji pričvršćuju bateriju na računalo.
3. Priključite kabel baterije u priključak na matičnoj ploči.
4. Ugradite [poklopac kućišta](#).
5. Slijedite upute u odlomku [Nakon rada na unutrašnjosti računala](#).

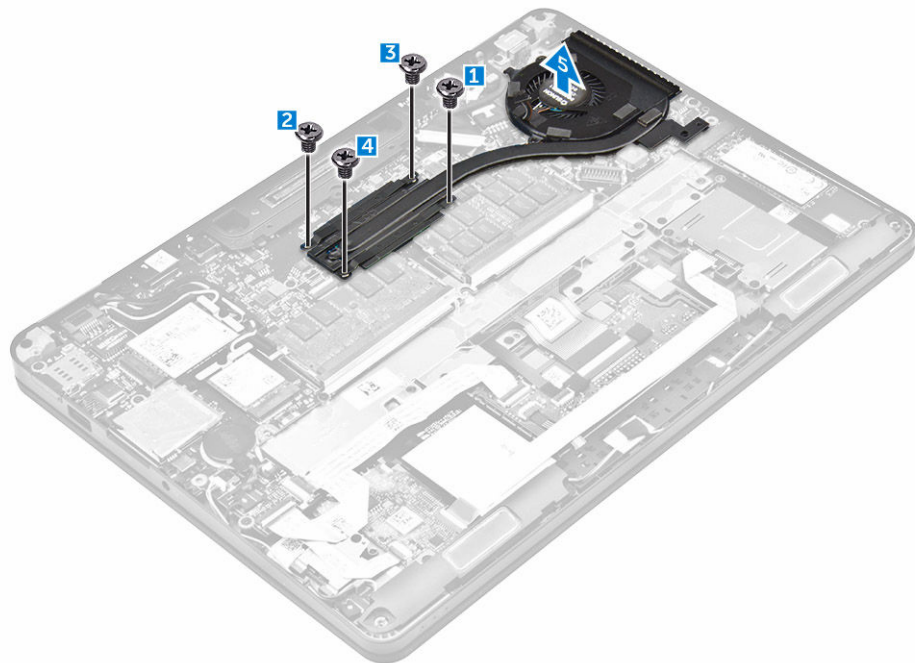
Uklanjanje sklopa hladila

1. Slijedite postupke u poglavlju [Prije rada na unutrašnjosti računala](#).
2. Uklonite:
 - a. [poklopac kućišta](#)
 - b. [baterija](#)
3. Odspojite kabel ventilatora i uklonite vijke koji pričvršćuju sklop hladila procesora na računalo [1, 2].



4. Uklonite sklop hladila:

- a. Uklonite vijke koji pričvršćuju sklop hladila na matičnu ploču [1, 2, 3, 4].
- b. Podignite sklop hladila iz matične ploče [5].

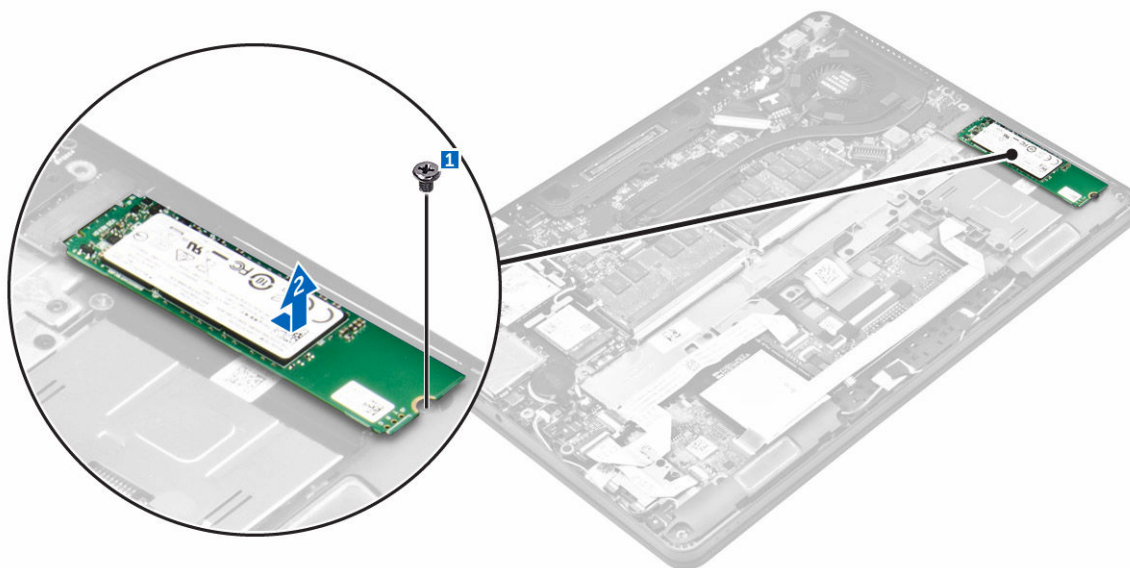


Ugradnja sklopa hladila

1. Postavite sklop hladila na matičnu ploču i poravnajte s držačima za vijke.
2. Pritegnite pričvršne vijke koji pričvršćuju sklop hladnjaka na matičnu ploču.
3. Spojite kabel ventilatora u priključak na matičnoj ploči.
4. Ugradite:
 - a. [baterija](#)
 - b. [poklopac kućišta](#)
5. Slijedite upute u odlomku [Nakon rada na unutrašnjosti računala](#).

Uklanjanje unutarnjeg uređaja za spremanje (Solid State Drive - SSD)

1. Slijedite postupke u poglavlju [Prije rada na unutrašnjosti računala](#).
2. Uklonite:
 - a. [poklopac kućišta](#)
 - b. [baterija](#)
3. Za uklanjanje SSD:
 - a. Uklonite vijak koji pričvršćuje SSD karticu na računalo [1].
 - b. Uklonite SSD karticu iz računala [2].



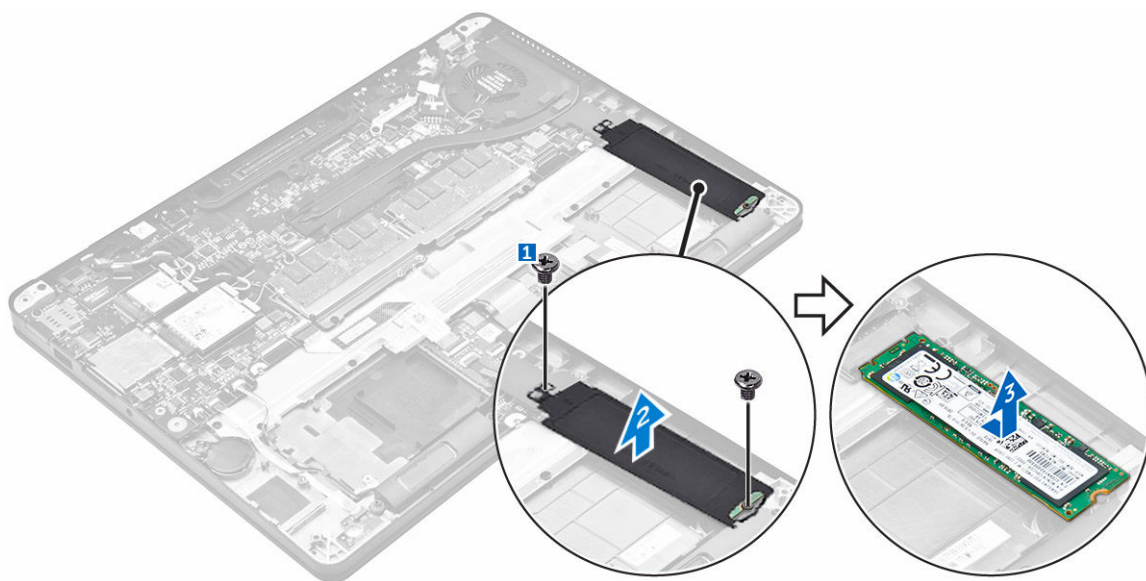
Ugradnja PCIe unutarnjeg uređaja za spremanje (Solid State Drive - SSD)

1. Umetnite SSD karticu u priključak na računalo.
2. Pritegnite vijak kojim se SSD pričvršćuje za računalo.
3. Ugradite:

- a. [baterija](#)
- b. [poklopac kućišta](#)
4. Slijedite upute u odlomku [Nakon rada na unutrašnjosti računala](#).

Uklanjanje opcionalne PCIe SSD kartice

1. Slijedite postupke u poglavlju [Prije rada na unutrašnjosti računala](#).
2. Uklonite:
 - a. [poklopac kućišta](#)
 - b. [baterija](#)
3. Za uklanjanje PCIe SSD kartice:
 - a. Uklonite vijke koji pričvršćuju SSD nosač na SSD karticu [1].
 - b. Uklonite nosač SSD kartice [2].
 - c. Uklonite SSD kartice iz računala [3].

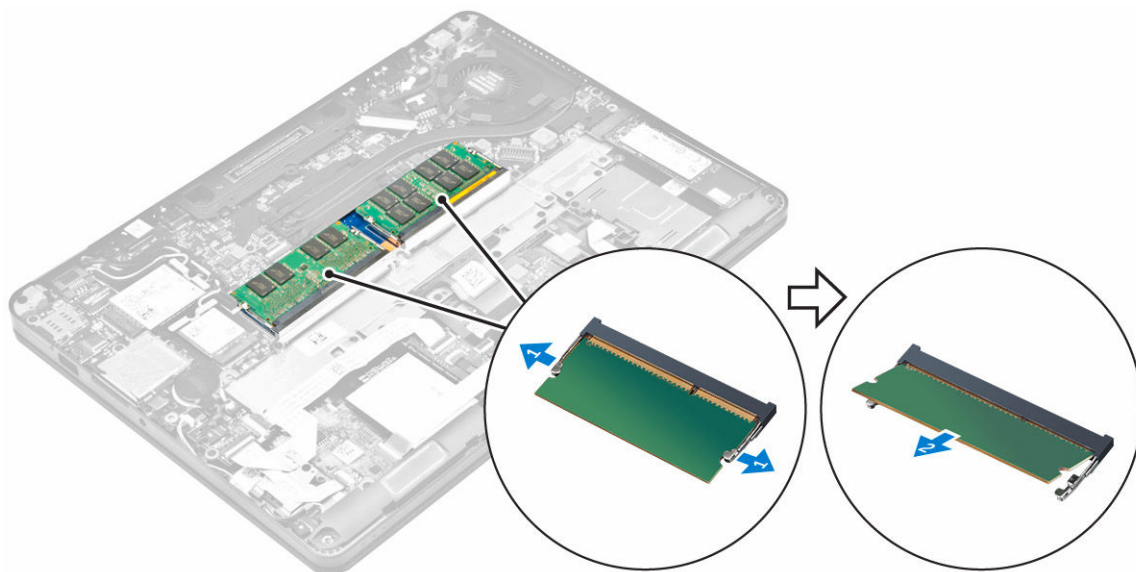


Ugradnja opcionalne PCIe SSD kartice

1. Umetnite stezaljku SSD kartice u utor na računalu.
2. Pritegnite vijak koji osigurava stezaljku SSD kartice u računalo.
3. Umetnite SSD karticu u priključak na računalu.
4. Postavite nosač SSD kartice preko SSD kartice i pritegnite vijek kako biste ga osigurali na računalu.
5. Ugradite:
 - a. [baterija](#)
 - b. [poklopac kućišta](#)
6. Slijedite upute u odlomku [Nakon rada na unutrašnjosti računala](#).

Uklanjanje memorijskog modula

1. Slijedite postupke u poglavlju [Prije rada na unutrašnjosti računala](#).
2. Uklonite:
 - a. [poklopac kućišta](#)
 - b. [baterija](#)
3. Povucite sigurnosne spajalice memorijskog modula sve dok ne iskoči [1].
4. Uklonite memorijski modul iz matične ploče [2].

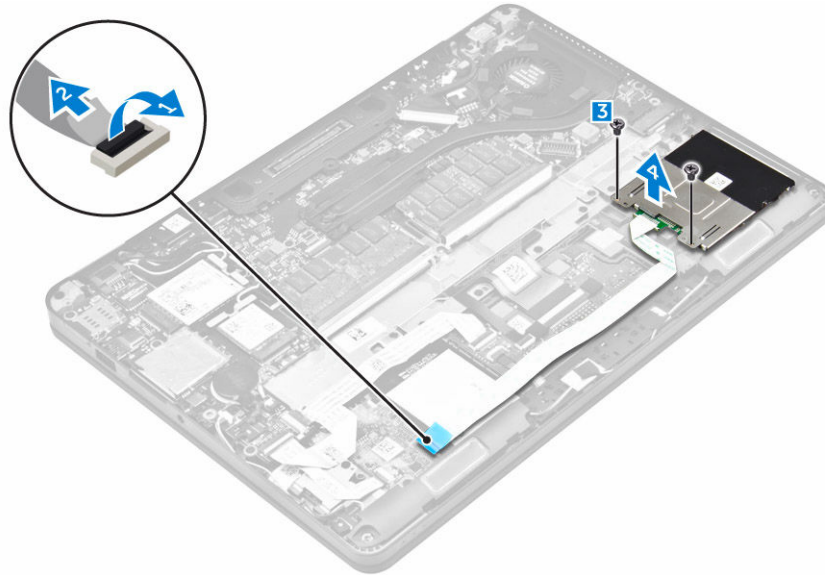


Ugradnja memorijskog modula

1. Umetnite memorijski modul u utor za memorijski modul sve dok kopče ne pričvrste memorijski modul.
2. Ugradite:
 - a. [baterija](#)
 - b. [poklopac kućišta](#)
3. Slijedite upute u odlomku [Nakon rada na unutrašnjosti računala](#).

Uklanjanje okvira za pametnu karticu

1. Slijedite postupke u poglavlju [Prije rada na unutrašnjosti računala](#).
2. Uklonite:
 - a. [poklopac kućišta](#)
 - b. [baterija](#)
3. Za uklanjanje okvira za pametnu karticu:
 - a. Odspojite kabel podloge osjetljive na dodir [1,2].
 - b. Uklonite vijke koji pričvršćuju okvir za pametnu karticu na matičnu ploču [3].
 - c. Podignite okvir za pametnu karticu iz matične ploče [4].

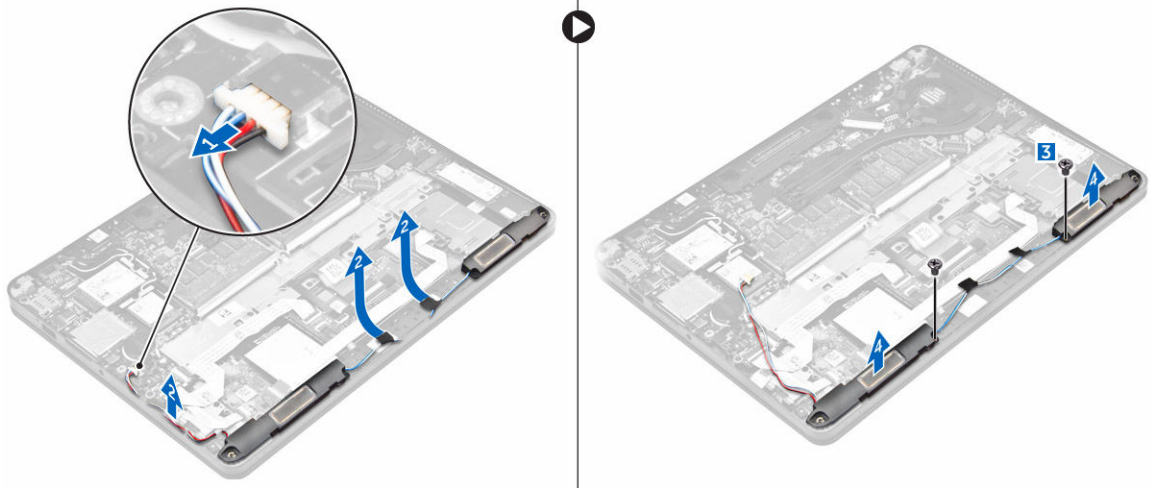


Ugradnja okvira za pametnu karticu

1. Postavite okvir za pametnu karticu na matičnu ploču.
2. Pritegnite vijak kako biste pričvrstili okvir za pametnu karticu na računalo.
3. Priključite kabel podloge osjetljive na dodir na matičnu ploču.
4. Ugradite:
 - a. [baterija](#)
 - b. [poklopac kućišta](#)
5. Slijedite upute u odlomku [Nakon rada na unutrašnjosti računala](#).

Uklanjanje zvučnika

1. Slijedite postupke u poglavlju [Prije rada na unutrašnjosti računala](#).
2. Uklonite:
 - a. [poklopac kućišta](#)
 - b. [baterija](#)
3. Za uklanjanje zvučnika:
 - a. Odspojite kabel zvučnika [1].
 - b. Izvucite kabele zvučnika [2].
 - c. Uklonite vijke koji pričvršćuju zvučnik na računalo [3].
 - d. Uklonite zvučnik iz računala [4].

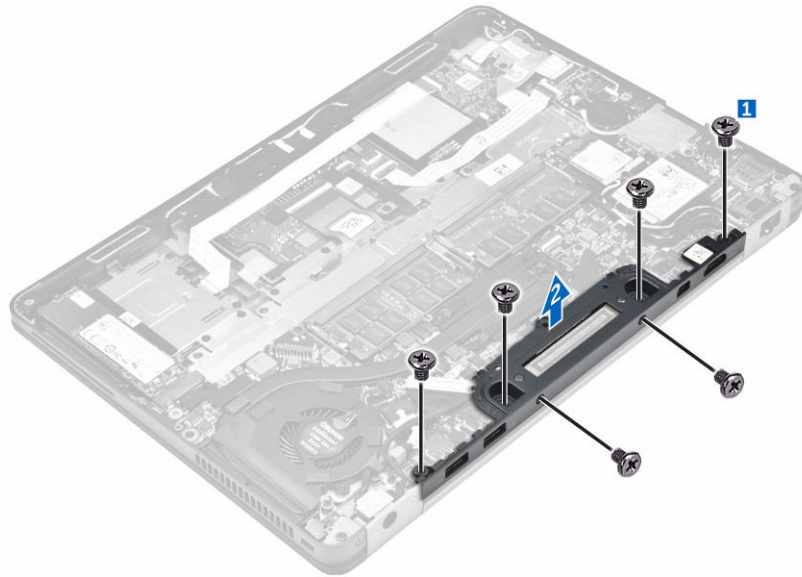


Ugradnja zvučnika

1. Postavite zvučnike uz utore na računalo.
2. Pritegnite vijke koji pričvršćuju zvučnik na računalo.
3. Usmjerite kabel zvučnika kroz kopče ba okviru priključka.
4. Priključite kabel zvučnika na njegov priključak na matičnoj ploči.
5. Ugradite:
 - a. [baterija](#)
 - b. [poklopac kućišta](#)
6. Slijedite upute u odlomku [Nakon rada na unutrašnjosti računala](#).

Uklanjanje okvira priključka

1. Slijedite postupke u poglavlju [Prije rada na unutrašnjosti računala](#).
2. Uklonite:
 - a. [poklopac kućišta](#)
 - b. [baterija](#)
3. Za uklanjanje okvira priključka:
 - a. Uklonite vijke koji pričvršćuju okvir priključka na računalo [1].
 - b. Podignite okvir priključka iz računala [2].

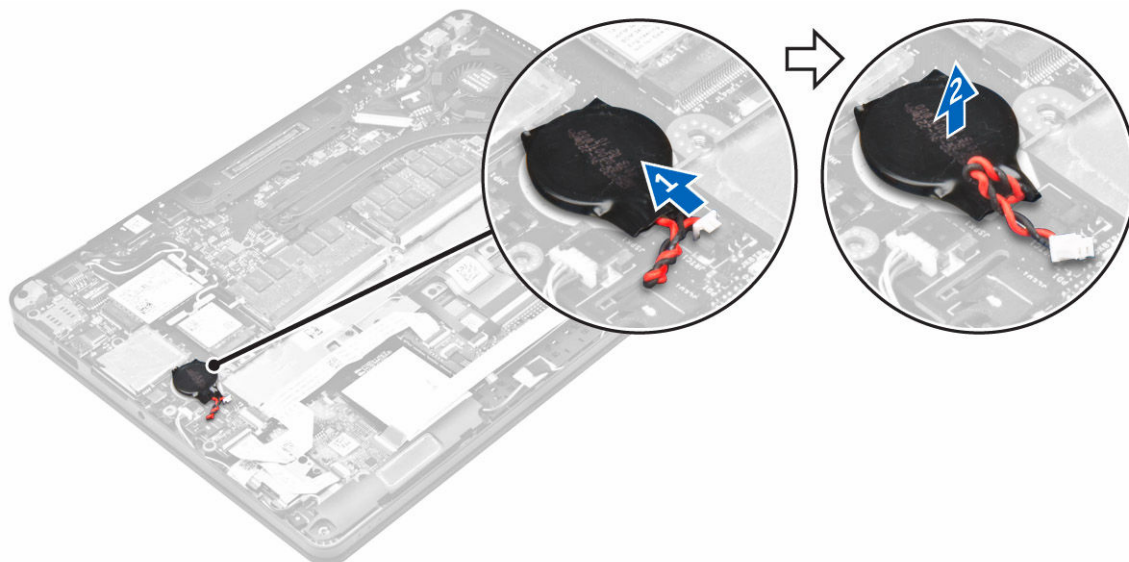


Ugradnja okvira priključka

1. Postavite okvir priključka na računalo.
2. Pritegnite vijke kojima je pričvršćen okvir priključka na računalo.
3. Ugradite:
 - a. [baterija](#)
 - b. [poklopac kućišta](#)
4. Slijedite upute u odlomku [Nakon rada na unutrašnjosti sustava](#).

Uklanjanje baterije na matičnoj ploči

1. Slijedite postupke u poglavlju [Prije rada na unutrašnjosti računala](#).
2. Uklonite:
 - a. [poklopac kućišta](#)
 - b. [baterija](#)
3. Za uklanjanje baterije s matične ploče:
 - a. Odspojite kabel baterije na matičnoj ploči iz priključka na matičnoj ploči [1].
 - b. Izdignite bateriju na matičnoj ploči kako biste je oslobodili iz ljepila i uklonili s matične ploče [2].

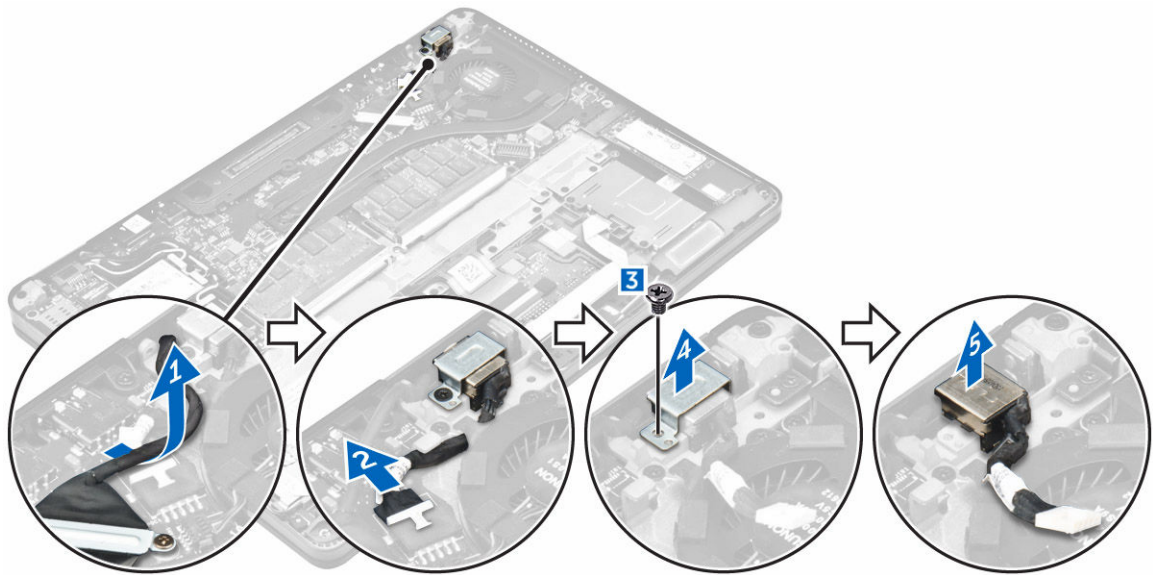


Ugradnja baterije na matičnoj ploči

1. Postavite bateriju na matičnoj ploči u utor na matičnoj ploči.
2. Spojite kabel baterije matične ploče na priključak na matičnoj ploči.
3. Ugradite:
 - a. [baterija](#)
 - b. [poklopac kućišta](#)
4. Slijedite upute u odlomku [Nakon rada na unutrašnjosti računala](#).

Uklanjanje priključka napajanja

1. Slijedite postupke u poglavlju [Prije rada na unutrašnjosti računala](#).
2. Uklonite:
 - a. [poklopac kućišta](#)
 - b. [baterija](#)
3. Za uklanjanje priključka napajanja:
 - a. Izvucite eDP kabel [1].
 - b. Odspojite kabel priključka napajanja iz računala] [2].
 - c. Uklonite vijke kako biste oslobodili metalni nosač na ulazu priključka napajanja [3] .
 - d. Podignite metalni nosač s računala [4].
 - e. Uklonite priključak napajanja iz računala [5].

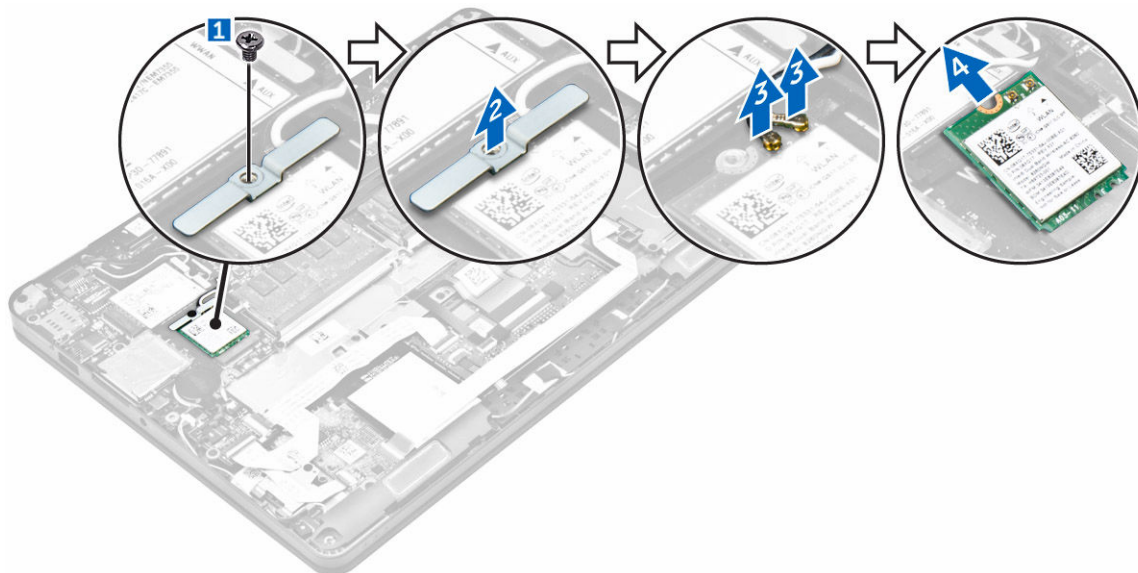


Ugradnja priključka napajanja

1. Umetnite ulaz priključka napajanja u utor na kućištu računala.
2. Postavite metalni nosač na priključak napajanja i pritegnite vijak kako biste osigurali priključak napajanja na računalu.
3. Provucite kabel priključka napajanja u njegove usmjerne kanale i priključite kabele priključka napajanja na njegov priključak na matičnoj ploči.
4. Provucite eDP kabel na računalu.
5. Ugradite:
 - a. [baterija](#)
 - b. [poklopac kućišta](#)
6. Slijedite upute u odlomku [Nakon rada na unutrašnjosti računala](#).

Uklanjanje WLAN kartice

1. Slijedite postupke u poglavlju [Prije rada na unutrašnjosti računala](#).
2. Uklonite:
 - a. [poklopac kućišta](#)
 - b. [baterija](#)
3. Za uklanjanje WLAN kartice:
 - a. Uklonite vijak koji pričvršćuje metalni nosač na WLAN karticu [1].
 - b. Uklonite metalni nosač [2].
 - c. Isključite WLAN kabele iz priključaka na WLAN kartici [3].
 - d. Oslobodite WLAN kabele iz usmjernih kanala.
 - e. Uklonite WLAN karticu iz računala [4].

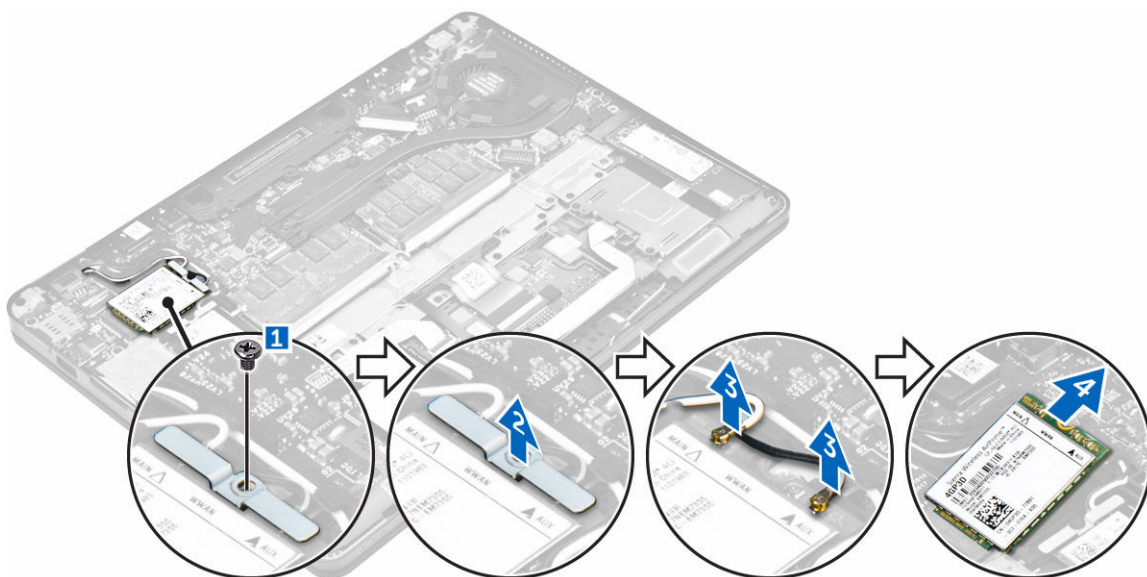


Ugradnja WLAN kartice

1. Umetnite WLAN karticu u utor na računalu.
2. Provedite WLAN kabele kroz kanal za usmjeravanje.
3. Priključite WLAN kabele u priključke na WLAN kartici.
4. Postavite metalni nosač i pritegnite vijak koji ga pričvršćuje na računalo.
5. Ugradite:
 - a. [baterija](#)
 - b. [poklopac kućišta](#)
6. Slijedite upute u odlomku [Nakon rada na unutrašnjosti sustava](#).

Uklanjanje WWAN kartice

1. Slijedite postupke u poglavlju [Prije rada na unutrašnjosti računala](#).
2. Uklonite:
 - a. [poklopac kućišta](#)
 - b. [baterija](#)
3. Za uklanjanje WWAN kartice:
 - a. Uklonite vijak koji pričvršćuje WWAN karticu [1].
 - b. Uklonite metalni nosač [2].
 - c. Isključite WWAN kabele iz priključaka na WWAN kartici [3].
 - d. Izvucite WWAN kabele iz usmjernih kanala.
 - e. Uklonite WWAN karticu iz računala [4].



Ugradnja WWAN kartice

1. Umetnite WWAN karticu u utor na računalo.
2. Provedite WWAN kabele kroz kanal za usmjeravanje.
3. Priključite WWAN kabele u priključke na WWAN kartici.
4. Postavite metalni nosač i pritegnite vijak koji ga pričvršćuje na računalo.
5. Ugradite:
 - a. [baterija](#)
 - b. [poklopac kućišta](#)
6. Slijedite upute u odlomku [Nakon rada na unutrašnjosti računala](#).

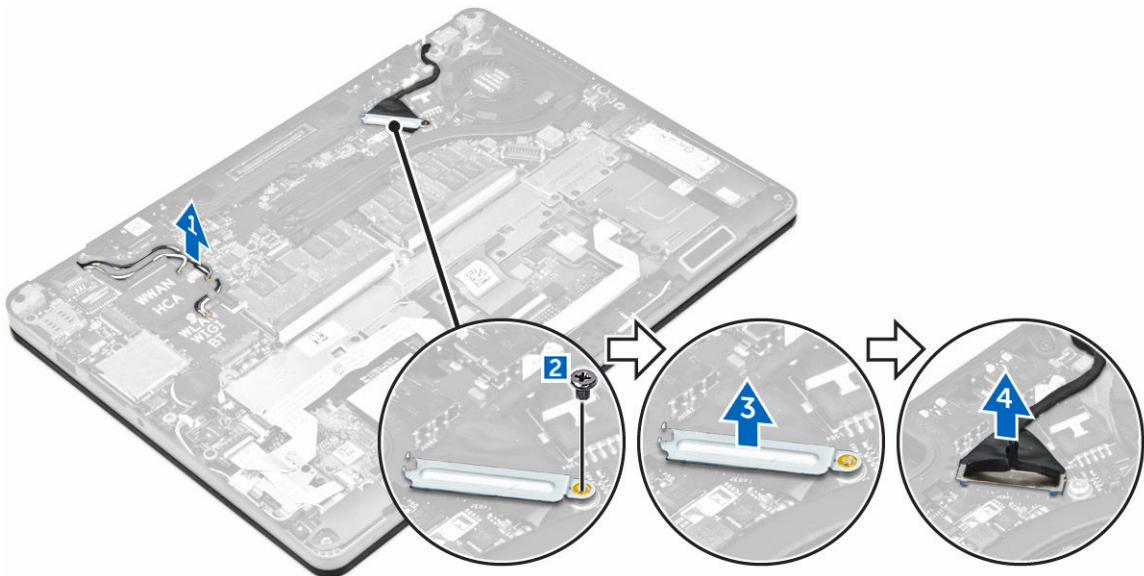
Uklanjanje sklopa zaslona

1. Slijedite postupke u poglavlju [Prije rada na unutrašnjosti računala](#).
2. Uklonite:
 - a. [poklopac kućišta](#)
 - b. [baterija](#)
 - c. [WLAN karticu](#)
 - d. [WWAN karticu](#)
3. Za uklanjanje nosača šarke zaslona:
 - a. Uklonite vijak koji pričvršćuje nosač šarke zaslona na računalo [1].
 - b. Uklonite nosač šarke zaslona iz računala [2].



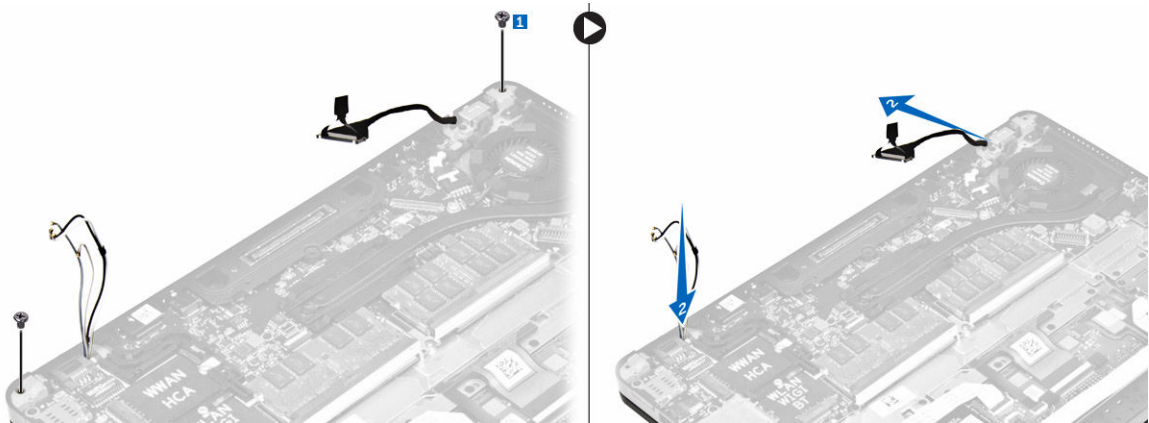
4. Za odspajanje kabela zsalona:

- a. Izvucite WLAN i WWAN kabele iz okvira priključka [1].
- b. Uklonite vijak koji pričvršćuje nosač kabela eDP-a na računalo [2].
- c. Uklonite nosač kabela eDP-a za pristup kabele zaslona [3].
- d. Odspojite kabel eDP-a iz matične ploče [4].



5. Za odspajanje sklopa zaslona:

- a. Uklonite vijke kojima je pričvršćen sklop zaslona [1].
- b. Otpustite antenske kabele i kabel zaslona iz usmjernih kanala[2]



6. Za uklanjanje sklopa zaslona:
- Uklonite vijke koji pričvršćuju sklop zaslona na kućište računala [1].
 - Pomaknite sklop zaslona [2] i podignite sklop zaslona kako biste ga uklonili iz računala [3].

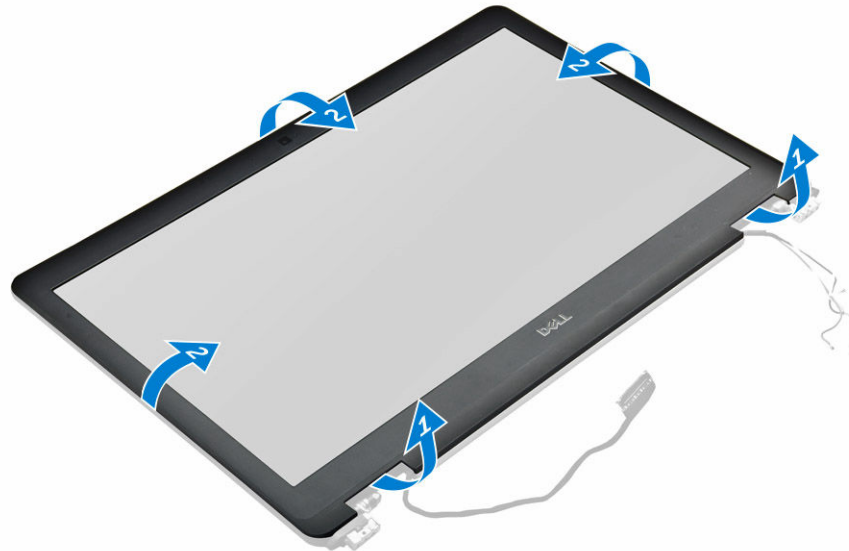


Ugradnja sklopa zaslona

- Postavite sklop zaslona kako biste ga poravnali vijcima na računalo.
- Pritegnite vijke koji pričvršćuju sklop zaslona na računalo.
- Priključite antenske kabele i kabel zaslona u priključke.
- Postavite nosač kabela zaslona preko priključka i pritegnite vijak kako biste osigurali kabel zaslona na računalo.
- Poravnajte nosač šarke zaslona i pritegnite vijak koji ga pričvršćuje na računalo.
- Ugradite:
 - [WLAN karticu](#)
 - [WWAN karticu](#)
 - [baterija](#)
 - [poklopac kućišta](#)
- Slijedite upute u odlomku [Nakon rada na unutrašnjosti računala](#).

Uklanjanje okvira zaslona

1. Slijedite postupke u poglavlju [Prije rada na unutrašnjosti računala](#).
2. Uklonite:
 - a. [poklopac kućišta](#)
 - b. [baterija](#)
 - c. [sklop zaslona](#)
3. Korištenjem plastičnog šila, otpustite jezičke na rubovima kako biste oslobodili okvir zaslona iz sklopa zaslona [1, 2].
4. Uklonite okvir zaslona iz sklopa zaslona.



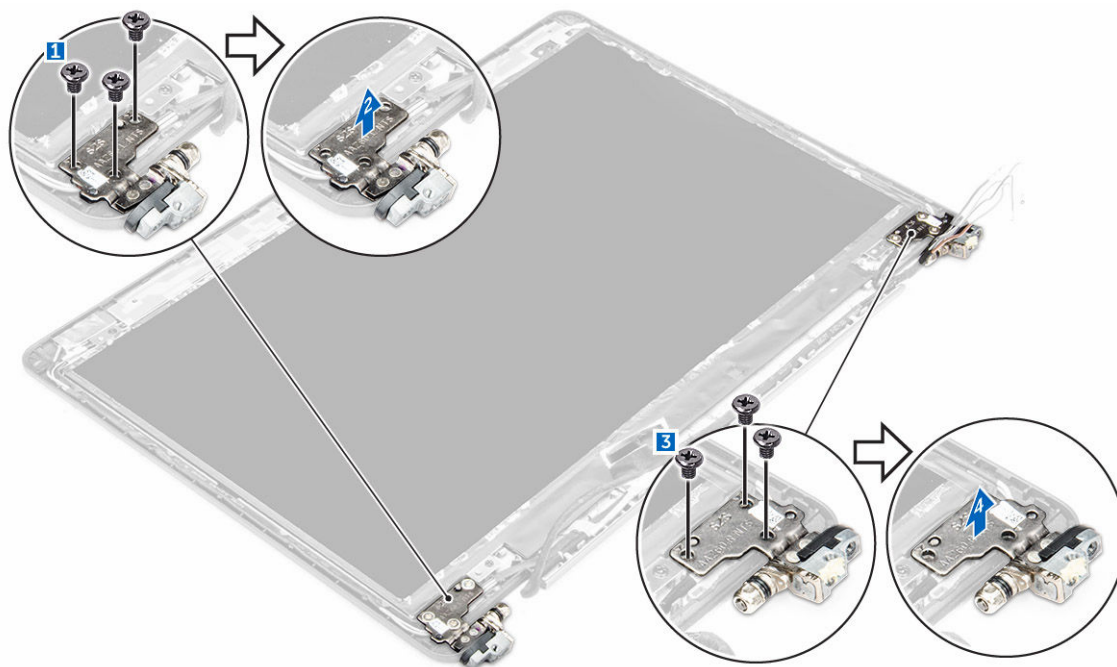
Ugradnja okvira zaslona

1. Postavite okvir zaslona na sklop zaslona.
2. Pritisnite rubove okvira zaslona sve dok ne uskoče u sklop zaslona.
3. Ugradite:
 - a. [sklop zaslona](#)
 - b. [baterija](#)
 - c. [poklopac kućišta](#)
4. Slijedite upute u odlomku [Nakon rada na unutrašnjosti sustava](#).

Uklanjanje šarke zaslona

1. Slijedite postupke u poglavlju [Prije rada na unutrašnjosti računala](#).
2. Uklonite:
 - a. [poklopac kućišta](#)
 - b. [baterija](#)
 - c. [sklop zaslona](#)

- d. [okvir zaslona](#)
- 3. Za uklanjanje šarki:
 - a. Uklonite vijke na lijevoj strani koji pričvršćuju šarku zaslona na sklop zaslona [1].
 - b. Uklonite šarku zaslona [2].
 - c. Uklonite vijke na desnoj strani koji pričvršćuju šarku zaslona na sklop zaslona [3].
 - d. Uklonite šarku zaslona [4].



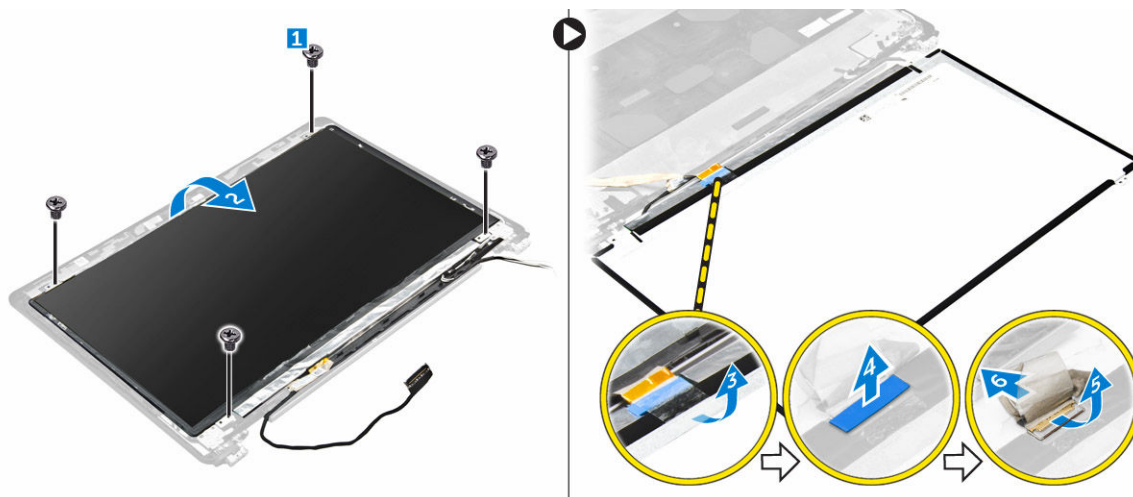
Ugradnja šarke zaslona

1. Pritegnite vijke koji pričvršćuju šarku zaslona na sklop zaslona.
2. Ugradite:
 - a. [sklop zaslona](#)
 - b. [okvir zaslona](#)
 - c. [baterija](#)
 - d. [poklopac kućišta](#)
3. Slijedite upute u odlomku [Nakon rada na unutrašnjosti sustava](#).

Uklanjanje ploče zaslona

1. Slijedite postupke u poglavlju [Prije rada na unutrašnjosti računala](#).
2. Uklonite:
 - a. [poklopac kućišta](#)
 - b. [baterija](#)
 - c. [sklop zaslona](#)
 - d. [okvir zaslona](#)
 - e. [šarke zaslona](#)
3. Za uklanjanje ploče zaslona:

- a. Uklonite vijke kojima je ploča zaslona pričvršćena na sklop zaslona [1].
- b. Podignite ploču zaslona i okrenite ploču zaslona za pristup eDP kabela [2].
- c. Odljepite traku [3] za pristup eDP kabeu.
- d. Odspojite eDP kabel iz priključka [4, 5, 6].
- e. Podignite ploču zaslona s računala.



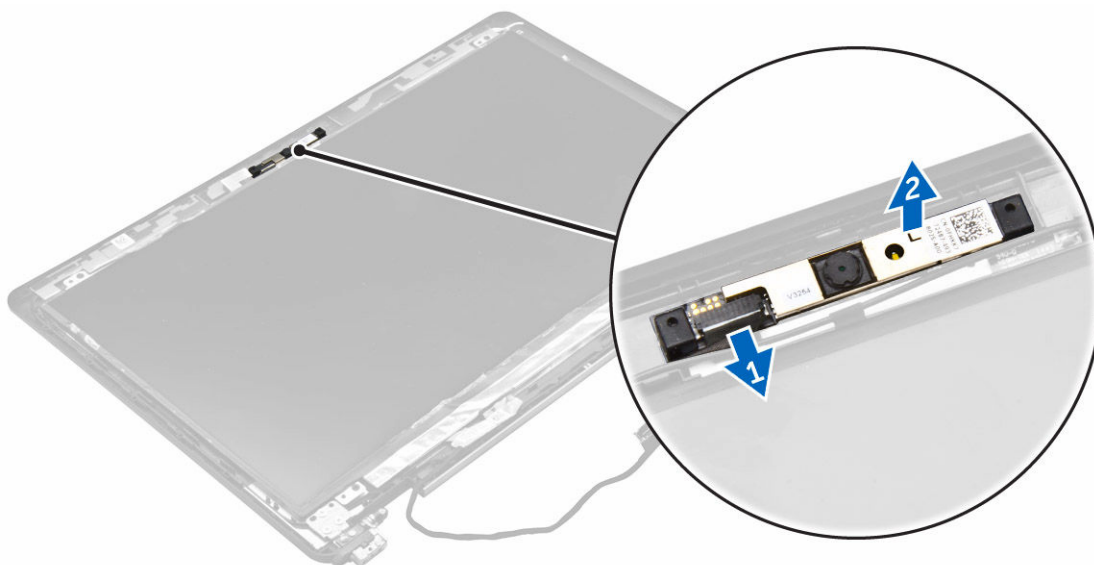
Ugradnja ploče zaslona

1. Spojite eDP kabel na priključak i prilijepite ljepljivu traku.
2. Poravnajte ploču zaslona s držačima vijaka na sklopu zaslona.
3. Pritegnite vijke koji pričvršćuju ploču zaslona na sklop zaslona.
4. Ugradite:
 - a. [šarke zaslona](#)
 - b. [sklop zaslona](#)
 - c. [okvir zaslona](#)
 - d. [baterija](#)
 - e. [poklopac kućišta](#)
5. Slijedite upute u odlomku [Nakon rada na unutrašnjosti sustava](#).

Uklanjanje kamere

1. Slijedite postupke u poglavlju [Prije rada na unutrašnjosti računala](#).
2. Uklonite:
 - a. [poklopac kućišta](#)
 - b. [baterija](#)
 - c. [WLAN karticu](#)
 - d. [WWAN karticu](#)
 - e. [sklop zaslona](#)
 - f. [okvir zaslona](#)
 - g. [šarke zaslona](#)
3. Za uklanjanje kamere:
 - a. Odspojite kabel kamere iz priključka na sklopu zaslona [1].

- b. Podignite kameru dalje od sklopa zaslona [2].

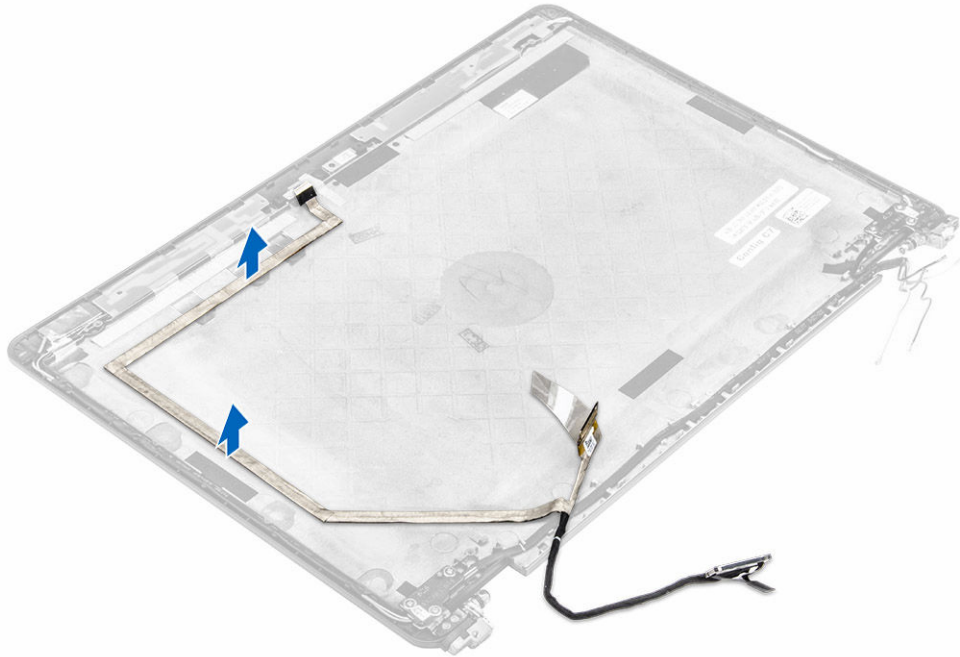


Ugradnja kamere

1. Postavite kameru na sklop zaslona.
2. Prikjučite kabel kamere u priključak na sklopu zaslona
3. Ugradite:
 - a. [šarke zaslona](#)
 - b. [okvir zaslona](#)
 - c. [sklop zaslona](#)
 - d. [WWAN karticu](#)
 - e. [WLAN karticu](#)
 - f. [baterija](#)
 - g. [poklopac kućišta](#)
4. Slijedite upute u odlomku [Nakon rada na unutrašnjosti sustava](#).

Uklanjanje kabela eDP

1. Slijedite postupke u poglavlju [Prije rada na unutrašnjosti računala](#).
2. Uklonite:
 - a. [poklopac kućišta](#)
 - b. [baterija](#)
 - c. [WLAN karticu](#)
 - d. [WWAN karticu](#)
 - e. [sklop zaslona](#)
 - f. [okvir zaslona](#)
 - g. [šarke zaslona](#)
 - h. [ploču zaslona](#)
 - i. [kamera](#)
3. Uklonite eDP kabel iz računala.



Ugradnja eDP kabela

1. Postavite eDP kabal na računalo.
2. Ugradite:
 - a. [kamera](#)
 - b. [ploču zaslona](#)
 - c. [šarke zaslona](#)
 - d. [okvir zaslona](#)
 - e. [sklop zaslona](#)
 - f. [WWAN karticu](#)
 - g. [WLAN karticu](#)
 - h. [baterija](#)
 - i. [poklopac kućišta](#)
3. Slijedite upute u odlomku [Nakon rada na unutrašnjosti sustava](#).

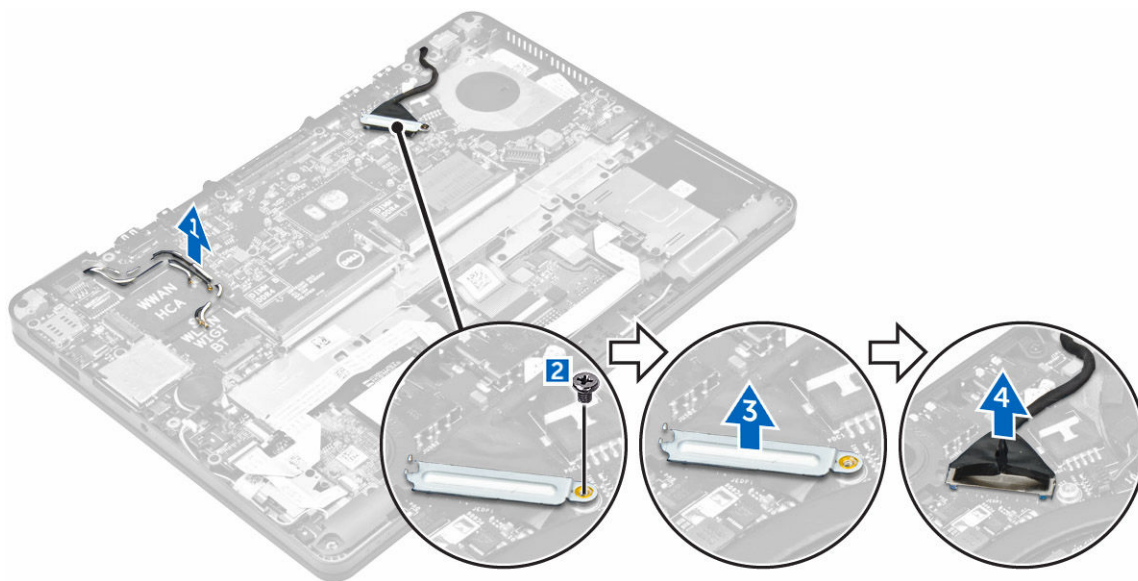
Uklanjanje matične ploče

1. Slijedite postupke u poglavlju [Prije rada na unutrašnjosti računala](#).
2. Uklonite:
 - a. [poklopac kućišta](#)
 - b. [baterija](#)
 - c. [memorijski modul](#)
 - d. [SSD](#)
 - e. [okvir priključka](#)
 - f. [WLAN karticu](#)
 - g. [WWAN karticu](#)

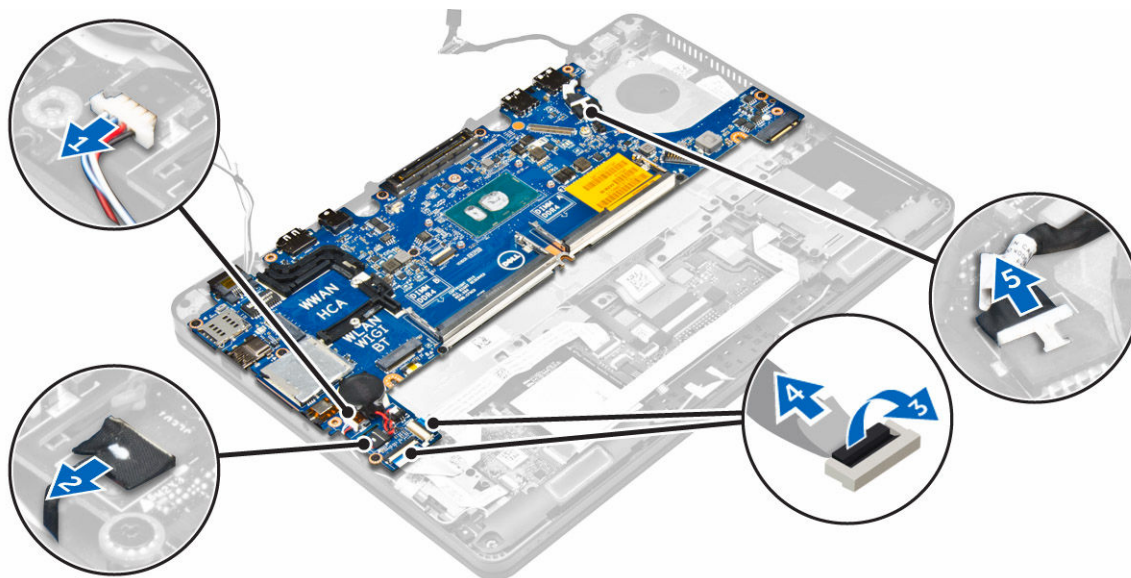
- h. [sklop hladila procesora](#)
- i. [ulaz priključka napajanja](#)
- j. [bateriju na matičnoj ploči](#)
- k. [sklop zaslona](#)

3. Za uklanjanje kabela sklopa zaslona:

- a. Izvucite kabel sklopa zaslona [1].
- b. Uklonite vijak koji pričvršćuje nosač kabela sklopa zaslona na računalo [2].
- c. Podignite nosač kabela sklopa zaslona dalje od računala [3].
- d. Odspojite kabel sklopa zaslona iz računala [4].

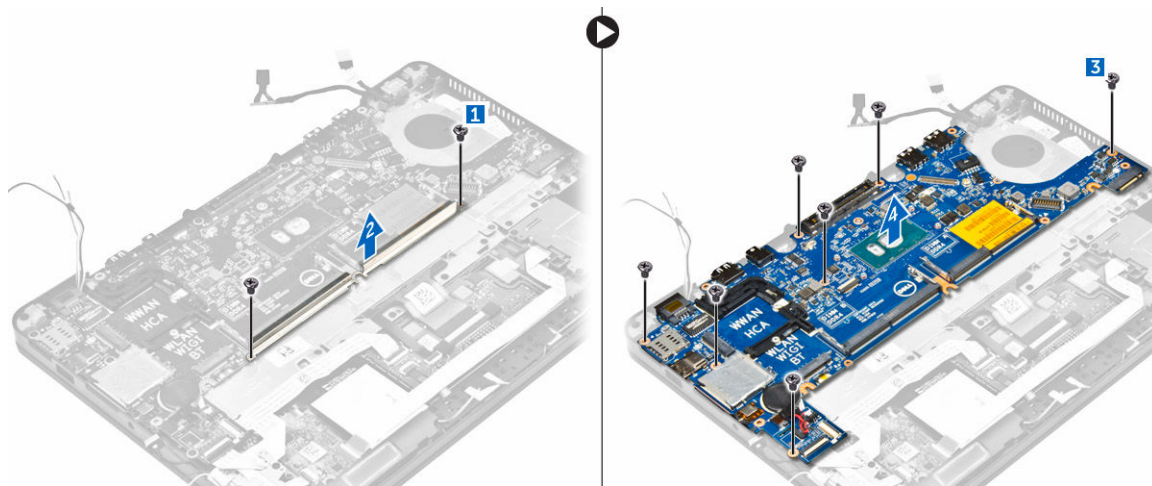


4. Odspojite kabel zvučnika [1], kabel LED ploče [2], kabel podloge osjetljive na dodir i matične ploče [3,4] te kabel priključka napajanja [5].



5. Za uklanjanje matične ploče:

- a. Uklonite vijke koji pričvršćuju metalni nosač na matičnu ploču [1]
- b. Podignite metalni nosač [2].
- c. Uklonite vijke kojima je matična ploča pričvršćena za računalo [3].
- d. Podignite matičnu ploču iz računala [6].



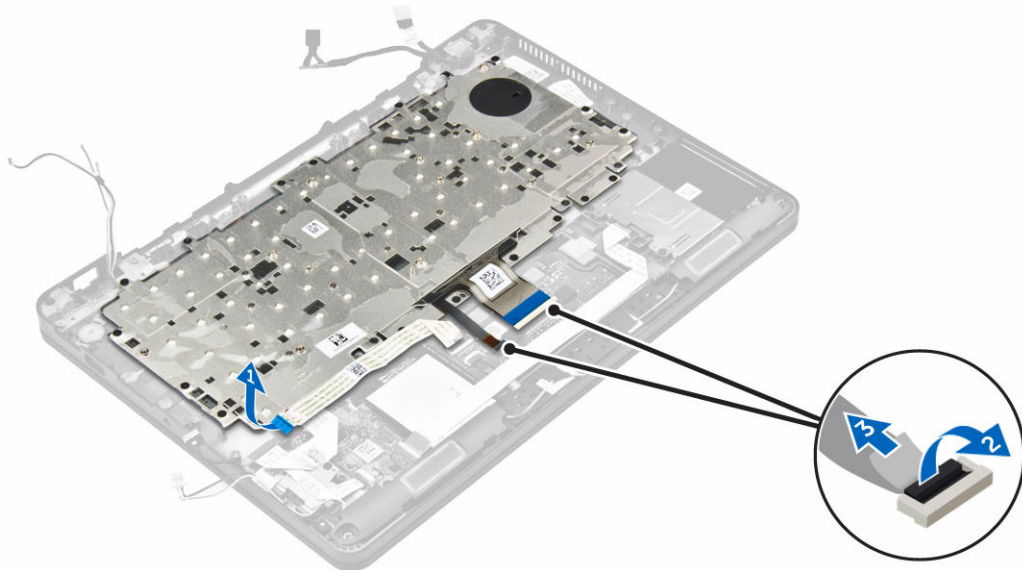
Ugradnja matične ploče

1. Poravnajte matičnu ploču s držačima vijaka na računalo.
2. Pritegnite vijke kojima je matična ploča pričvršćena za računalo.
3. Postavite metalni nosač i pritegnite vijke koji ga pričvršćuju na računalo.
4. Priključite kabele zvučnika, priključka napajanja i baterije na matičnoj ploči za priključke na matičnoj ploči:
5. Ugradite:
 - a. [sklop zaslona](#)
 - b. [bateriju na matičnoj ploči](#)
 - c. [ulaz priključka napajanja](#)
 - d. [sklop hladila procesora](#)
 - e. [WWAN karticu](#)
 - f. [WLAN karticu](#)
 - g. [okvir priključka](#)
 - h. [SSD](#)
 - i. [memorijski modul](#)
 - j. [baterija](#)
 - k. [poklopac kućišta](#)
6. Slijedite upute u odlomku [Nakon rada na unutrašnjosti računala](#).

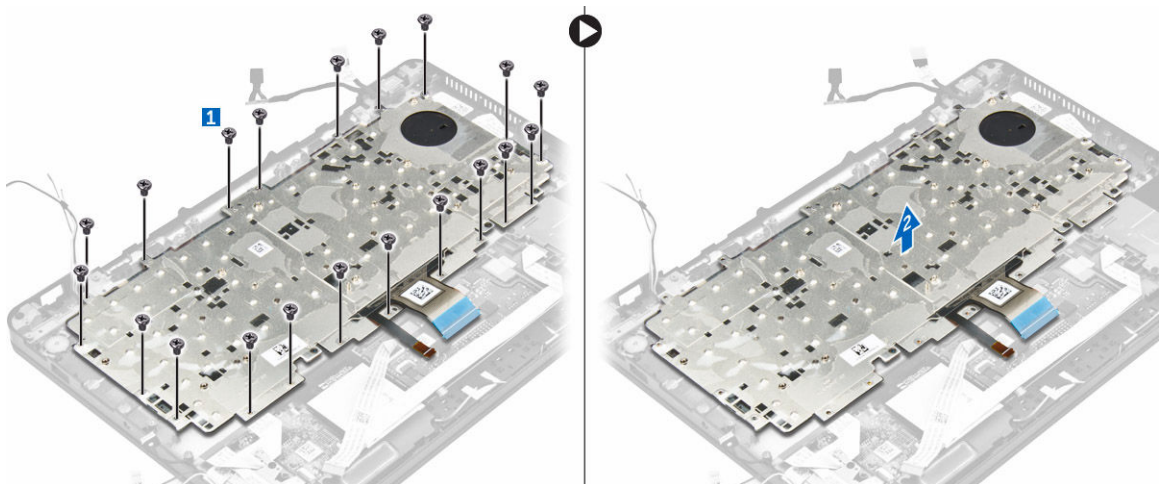
Uklanjanje tipkovnice

1. Slijedite postupke u poglavlju [Prije rada na unutrašnjosti računala](#).
2. Uklonite:
 - a. [poklopac kućišta](#)
 - b. [baterija](#)
 - c. [SSD](#)

- d. [WLAN karticu](#)
 - e. [WWAN karticu](#)
 - f. [memorijski modul](#)
 - g. [sklop hladila procesora](#)
 - h. [bateriju na matičnoj ploči](#)
 - i. [okvir priključka](#)
 - j. [sklop zaslona](#)
 - k. [ulaz priključka napajanja](#)
 - l. [matična ploča](#)
3. Odspojite kabele tipkovnice iz priključaka na matičnoj ploči [1, 2, 3].



4. Za uklanjanje tipkovnice:
- a. Uklonite vijke koji pričvršćuju tipkovnicu za računalo [1].
 - b. Podignite matičnu ploču iz računala [2].



5. Uklonite vijke koji pričvršćuju tipkovnicu [1] na računalo i podignite tipkovnicu iz računala [2].



Ugradnja tipkovnice

1. Poravnajte tipkovnicu s držačima vijaka na računalo.
2. Pritegnite vijke kojima se tipkovnica pričvršćuje u računalo.
3. Pritegnite vijak koji pričvršćuje tipkovnicu na matičnu ploču.
4. Priključite kabele tipkovnice na priključke na matičnoj ploči.
5. Ugradite:
 - a. [baterija](#)
 - b. [poklopac kućišta](#)
 - c. [SSD](#)
 - d. [WLAN karticu](#)
 - e. [WWAN karticu](#)
 - f. [okvir smart kartice](#)
 - g. [memorijski modul](#)
 - h. [sklop hladila procesora](#)
 - i. [bateriju na matičnoj ploči](#)
 - j. [okvir priključka](#)
 - k. [sklop zaslona](#)
 - l. [ulaz priključka napajanja](#)
 - m. [matična ploča](#)
6. Slijedite upute u odlomku [Nakon rada na unutrašnjosti sustava](#).

Uklanjanje oslonca za ruku

1. Slijedite postupke u poglavlju [Prije rada na unutrašnjosti računala](#).
2. Uklonite:
 - a. [poklopac kućišta](#)
 - b. [baterija](#)
 - c. [memorijski modul](#)
 - d. [SSD](#)
 - e. [okvir priključka](#)
 - f. [WLAN karticu](#)

- g. [WWAN karticu](#)
 - h. [sklop hladila procesora](#)
 - i. [ulaz priključka napajanja](#)
 - j. [bateriju na matičnoj ploči](#)
 - k. [sklop zaslona](#)
 - l. [matična ploča](#)
3. Uklonite sklop oslonca za ruku dalje od računala.



Ugradnja oslonca za ruku

1. Postavite oslonac za ruku na računalo.
2. Ugradite:
 - a. [baterija](#)
 - b. [poklopac kućišta](#)
 - c. [SSD](#)
 - d. [WLAN karticu](#)
 - e. [WWAN karticu](#)
 - f. [okvir smart kartice](#)
 - g. [memorijski modul](#)
 - h. [sklop hladila procesora](#)
 - i. [bateriju na matičnoj ploči](#)
 - j. [okvir priključka](#)
 - k. [sklop zaslona](#)
 - l. [ulaz priključka napajanja](#)
 - m. [matična ploča](#)
3. Slijedite upute u odlomku [Nakon rada na unutrašnjosti sustava](#).

Program za postavljanje sustava


Boot Sequence

Redoslijed podizanja sustava omogućuje vam da zaobiđete redoslijed uređaja za podizanje-sustava i izravno podignete sustav s određenog uređaja (na primjer: optički pogon ili tvrdi pogon). Tijekom tijekom uključivanja samotestiranja (POST), kada se prikaže logotip Dell možete:

- pristupiti programu za postavljanje sustava pritiskom na tipku F2
- otvoriti izbornik za jednokratno podizanje sustava pritiskom tipke F12

Izbornik za jednokratno podizanje sustava prikazuje uređaje s kojih možete podignuti sustav uključujući opciju dijagnostike. Opcije izbornika za podizanje su:

- uklonjivi pogon (ako postoji)
- STXXXX pogon

 **NAPOMENA:** XXX označava broj SATA pogona.


- Optički pogon
- Dijagnostike

 **NAPOMENA:** Odabir **dijagnostika** prikazuje zaslon **ePSA dijagnostike**.


Zaslon za podizanje sustava također prikazuje opciju pristupa zaslonu programa za postavljanje sustava.

Navigacijske tipke

Sljedeća tablica prikazuje navigacijske tipke programa za postavljanje sustava.


 **NAPOMENA:** Za većinu opcija programa za postavljanje sustava promjene koje izvršite su zabilježene no nemaju učinak dok ponovno ne pokrenete sustav.

Tablica 1. Navigacijske tipke

Tipke	Navigacija
Strelica gore	Vraća se na prethodno polje.
Strelica dolje	Pomiče se na sljedeće polje.
Enter	Omogućuje odabir vrijednosti u odabranom polju (ako postoji) ili slijedi vezu u polju.
Razmaknica	proširuje ili smanjuje padajući -popis, ako postoji.
Tabulator	Pomiče na sljedeće područje fokusa.
	 NAPOMENA: Samo za standardne grafičke preglednike.

Tipke	Navigacija
Esc	Pomiče na prethodnu stranicu dok prikazujete glavni zaslom. Pritiskanje Esc u glavnom zaslonu prikazuje poruku koja zahtjeva da spremite nespremljene promjene i ponovno pokrenete sustav.
F1	Prikazuje datoteku pomoći programa za postavljanje sustava.

Opcije programa za postavljanje sustava

 **NAPOMENA:** Ovisno o računalu i instaliranim uređajima, stavke navedene u ovom odjeljku možda će se prikazati, a možda i neće.


Ooće opcije zaslona

Ovaj odlomak navodi primarne značajke hardvera vašeg računala.

Option	Opis
System Information	<p>Ovaj odlomak navodi primarne značajke hardvera vašeg računala.</p> <ul style="list-style-type: none"> Podaci o sustavu: prikazuju se verzija BIOS-a, oznaka za uslugu, oznaka sredstva, oznaka vlasništva, datum vlasništva, datum proizvodnje i kôd za brzu uslugu. Podaci o memoriji: prikazuju se instalirana memorija, raspoloživa memorija, brzina memorije, načini rada memorijskih kanala, tehnologija memorije, veličina DIMM A i veličina DIMM B. Podaci o procesoru: Prikazuje se Tip procesora, broj jezgri, IDprocesora, trenutna brzina sata, minimalna brzina sata, maksimalna brzina sata, predmemorija procesora L2, predmemorija procesora L3, HT sukladnost i 64-bitna tehnologija. Podaci o uređaju: prikazuje primarni tvrdi pogon, m.2 SSD-0, priključni eSATA uređaj, LOM MAC adresu, videokontroler, verziju Video BIOS-a, videomemoriju, tip ploče, izvornu razlučivost, audiokontroler, Wi-Fi uređaj, WiGig uređaj, mobilni uređaj, Bluetooth uređaj.
Battery Information	Prikazuje status baterije i vrstu AC adaptera koji je priključen na računalo.
Boot Sequence	<p>Omogućuje vam da promijenite redoslijed u kojem računalo pokušava pronaći operativni sustav.</p> <ul style="list-style-type: none"> Diskette Drive Internal HDD USB Storage Device (USB uređaj za pohranu podataka) CD/DVD/CD-RW Drive (CD/DVD/CD-RW pogon) Onboard NIC (Ugrađeni NIC)
Advanced Boot Options	Ova opcija omogućuje vam da učitate legacy opciju ROMs. Po zadanoj postavci Enable Legacy Option ROMs je omogućeno.
Date/Time	Omogućuje promjenu datuma i vremena.

System Configuration screen options


Option	Description
Integrated NIC	Allows you to configure the integrated network controller. The options are: <ul style="list-style-type: none">• Disabled• Enabled• Enabled w/PXE: This option is enabled by default.
Parallel Port	Allows you to configure the parallel port on the docking station. The options are: <ul style="list-style-type: none">• Disabled• AT: This option is enabled by default.• PS2• ECP
Serial Port	Allows you to configure the integrated serial port. The options are: <ul style="list-style-type: none">• Disabled• COM1: This option is enabled by default.• COM2• COM3• COM4
SATA Operation	Allows you to configure the internal SATA hard-drive controller. The options are: <ul style="list-style-type: none">• Disabled• AHCI• RAID On: This option is enabled by default.
Drives	Allows you to configure the SATA drives on board. All drives are enabled by default. The options are: <ul style="list-style-type: none">• SATA-1• M.2 PCI-e SSD-0• SATA-2
SMART Reporting	This field controls whether hard drive errors for integrated drives are reported during system startup. This technology is part of the SMART (Self Monitoring Analysis and Reporting Technology) specification. This option is disabled by default. <ul style="list-style-type: none">• Enable SMART Reporting
USB Configuration	This is an optional feature.

Option	Description
	<p>This field configures the integrated USB controller. If Boot Support is enabled, the system is allowed to boot any type of USB Mass Storage Devices (HDD, memory key, floppy).</p> <p>If USB port is enabled, device attached to this port is enabled and available for OS.</p> <p>If USB port is disabled, the OS cannot see any device attached to this port.</p> <p>The options are:</p> <ul style="list-style-type: none"> • Enable USB Boot Support (by default enable) • Enable External USB Port (by default enable) <p> NOTE: USB keyboard and mouse always work in the BIOS setup irrespective of these settings.</p>
USB PowerShare	<p>This field configures the USB PowerShare feature behavior. This option allows you to charge external devices using the stored system battery power through the USB PowerShare port.</p>
Audio	<p>This field enables or disables the integrated audio controller. By default, the Enable Audio option is selected. The options are:</p> <ul style="list-style-type: none"> • Enable Microphone (by default enable) • Enable Internal Speaker (by default enable)
Keyboard Illumination	<p>This field lets you choose the operating mode of the keyboard illumination feature. The keyboard brightness level can be set from 0% to 100%. The options are:</p> <ul style="list-style-type: none"> • Disabled • Dim • Bright (enabled by default)
Keyboard Backlight with AC	<p>The Keyboard Backlight with AC option does not affect the main keyboard illumination feature. Keyboard Illumination will continue to support the various illumination levels. This field has an effect when the backlight is enabled.</p>
Keyboard Backlight Timeout with AC	<p>The Keyboard Backlight Timeout dims out with AC option. The main keyboard illumination feature is not affected. Keyboard Illumination will continue to support the various illumination levels. This field has an effect when the backlight is enabled.</p>
Keyboard Backlight Timeout on Battery	<p>The Keyboard Backlight Timeout dims out with Battery option. The main keyboard illumination feature is not affected. Keyboard Illumination will continue to support the various illumination levels. This field has an effect when the backlight is enabled.</p>
Unobtrusive Mode	<p>This option, when enabled, pressing Fn+F7 turns off all light and sound emissions in the system. To resume normal operation, press Fn+F7 again. This option is disabled by default.</p>
Miscellaneous Devices	<p>Allows you to enable or disable the following devices:</p>






Option	Description
	<ul style="list-style-type: none"> • Enable Camera —enabled by default • SD Card Read Only —enabled by default • Enable Media Card • Disable Media Card



Opcije video zaslona

Option	Opis
LCD Brightness	Omogućuje vam prilagodbu svjetline zaslona ovisno o izvoru napajanja (Na bateriji i Na struji).

 **NAPOMENA:** Postavka Video bit će vidljiva samo kad je videokartica ugrađena u sustav.

Opcije zaslona za sigurnost


Option	Opis
Admin Password	<p>Omogućuje postavljanje, promjenu ili brisanje zaporke administratora (admin).</p> <p> NAPOMENA: Zaporku administratora morate postaviti prije postavljanja zaporke sustava ili zaporke tvrdog pogona. Brisanjem zaporke administratora automatski se brišu zaporka sustava i zaporka tvrdog pogona.</p> <p> NAPOMENA: Uspješne promjene zaporke odmah stupaju na snagu.</p> <p>Zadana postavka: Not Set (Nije postavljeno)</p>
System Password	<p>Omogućuje postavljanje, promjenu ili brisanje zaporke sustava.</p> <p> NAPOMENA: Uspješne promjene zaporke odmah stupaju na snagu.</p> <p>Zadana postavka: Not Set (Nije postavljeno)</p>
Internal HDD-2 Password	<p>Omogućuje postavljanje, promjenu ili brisanje zaporke administratora.</p> <p> NAPOMENA: Uspješne promjene zaporke odmah stupaju na snagu.</p> <p>Zadana postavka: Not Set (Nije postavljeno)</p>
Strong Password	<p>Omogućuje vam da uključite opciju da uvijek postavljate jake zaporkе.</p> <p>Zadana postavka: Nije odabrana opcija Enable Strong Password (Omogući jaku zaporku).</p> <p> NAPOMENA: Iako je omogućena Jaka zaporka, administratorska i zaporka sustava moraju sadržavati najmanje jedno veliko tiskano slovo, jedno malo tiskano slovo i sadržavati najmanje 8 znakova.</p>

Option	Opis
Password Configuration	Omogućuje vam određivanje minimalne i maksimalne duljine zaporki administratora i sustava.
Password Bypass	<p>Omogućuje vam da omogućite ili onemogućite odobrenje za zaobilaženje zaporke sustava i unutarnjeg HDD-a kad su postavljene. Opcije su:</p> <ul style="list-style-type: none"> • Disabled (Onemogućeno) • Reboot bypass (Zaobilaženje pri ponovnom pokretanju) <p>Zadana postavka: Onemogućeno</p>
Password Change	<p>Omogućuje vam da omogućite ili onemogućite dopuštenje za promjenu zaporki sustava ili tvrdog pogona kada je postavljena zaporka administratora.</p> <p>Zadana postavka: odabrano je Dopusti promjene zaporki koje nisu administratorske.</p>
Non-Admin Setup Changes	Omogućuje vam da odredite jesu li dopuštene promjene opcija postavljanja kad je postavljena zaporka administratora. Ako je onemogućena, opcije postavljanja zaključane su lozinkom administratora
TPM 1.2/2.0 Security	<p>Omogućuje vam da omogućite pouzdani modul platforme (eng. Trusted Platform Module (TPM) tijekom POST-a. Opcije su:</p> <ul style="list-style-type: none"> • TPM uključeno (omogućeno kao zadana postavka) • Obriši • PPI zaobiđi za omogućene komande • PPI zaobiđi za onemogućene komande • Disabled (Onemogućeno) • Enabled (Omogućeno) <p> NAPOMENA: Za nadogradnju ili spuštanje na raniju verziju preuzmite TPM1.2/2.0 TPM wrapper alat (softver).</p>
Computrace	<p>Omogućuje vam aktivaciju ili deaktivaciju opcionalnog Computrace softvera. Opcije su:</p> <ul style="list-style-type: none"> • Deaktiviraj • Disable (Onemogući) • Activate (Aktiviraj) <p> NAPOMENA: Opcije Activate (Aktiviraj) i Disable (Onemogući) trajno će aktivirati ili onemogućiti značajku i daljnje promjene neće biti dopuštene.</p> <p>Zadana postavka: Deaktiviraj</p>
CPU XD Support	Omogućuje vam da omogućite način rada Onemogućeno izvršenje procesora. Omogući CPU XD podršku (zadana postavka)

Option	Opis
OROM Keyboard Access	<p>Omogućuje vam postavljanje opcije za unos zaslona za konfiguriranje opcija ROM-a s pomoću prečaca tijekom podizanja sustava. Opcije su:</p> <ul style="list-style-type: none"> • Omogući • One Time Enable (Jednokratno omogućiti) • Disable (Onemogućiti) <p>Zadana postavka: Omogućeno</p>
Admin Setup Lockout	<p>Omogućuje vam spriječiti korisnike od ulaznja u program za postavljanje kad je postavljena zaporka administratora.</p> <p>Zadana postavka: Disabled (Onemogućeno)</p>

Opcije zaslona za sigurno podizanje sustava

Option	Opis
Secure Boot Enable	<p>Ova opcija omogućuje ili onemogućuje značajku sigurnog podizanja sustava.</p> <ul style="list-style-type: none"> • Disabled (Onemogućeno) • Enabled (Omogućeno) <p>Zadana postavka: Enabled (Omogućeno).</p>
Intel Software Guard Extensions	<p>Ovo polje specificira da osigurate sigurno okruženje za pokrenute osjetljive podatke kodova/pohrane u kontekstu glavnog operativnog sustava. Opcije su:</p> <ul style="list-style-type: none"> • Disabled (Onemogućeno) (zadana postavka) • Enabled (Omogućeno)
Veličina enklave pričuvne memorije:	<p>Ova opcija postavlja veličinu enklave pričuvne memorije SGX. Opcije su:</p> <ul style="list-style-type: none"> • 32 MB • 64 MB • 128 MB
Intel Software Guard Extensions	<p>Ovo polje specificira da osigurate sigurno okruženje za pokrenute osjetljive podatke kodova/pohrane u kontekstu glavnog operativnog sustava. Opcije su:</p> <ul style="list-style-type: none"> • Disabled (Onemogućeno) (zadana postavka) • Enabled (Omogućeno)
Veličina enklave pričuvne memorije:	<p>Ova opcija postavlja veličinu enklave pričuvne memorije SGX. Opcije su:</p> <ul style="list-style-type: none"> • 32 MB • 64 MB

Option	Opis
Expert Key Management	<ul style="list-style-type: none"> • 128 MB <p>Omoгуćuje vam da rukujete bazama podataka sigurnosnih ključeva samo ako je sustav u Prilagođenom načinu rada. Opcija Omoгуći prilagođeni način rada je onemogućena po zadanoj postavci. Opcije su:</p> <ul style="list-style-type: none"> • PK • KEK • db • dbx <p>Ako omoгуćite Prilagođeni način rada, pojavljuju se odgovarajuće opcije za PK, KEK, db i dbx. Opcije su:</p> <ul style="list-style-type: none"> • Spremi u datoteku - Sprema ključ u datoteku koju je odabrao korisnik • Zamijeni iz datoteka - Zamjenjuje trenutачni ključ s ključem iz datoteke koju je odabrao korisnik • Dodaj iz datoteka - Dodaje ključ u trenutачnu bazu podataka iz datoteke koju je odabrao korisnik • Obriši - Briše odabrani ključ • Ponovno postavlja sve ključeve - Ponovno postavlja zadanu postavku • Briše sve ključeve - Briše sve ključeve <p> NAPOMENA: Ako onemogućite Prilagođeni način rada, sve promjene bit će obrisane, a svi ključevi vratit će se na zadane postavke.</p>
Intel Software Guard Extensions	<p>Ovo polje specificira da osigurate sigurno okruženje za pokrenute osjetljive podatke kodova/pohrane u kontekstu glavnog operativnog sustava. Opcije su:</p> <ul style="list-style-type: none"> • Disabled (Onemogućeno) (zadana postavka) • Enabled (Omoгуćeno)
Enclave Memory Size	<p>Ova opcija postavlja veličinu enklave pričuvne memorije SGX. Opcije su:</p> <ul style="list-style-type: none"> • 32 MB • 64 MB • 128 MB

Opcije zaslona Intel proširenja softvera za zaštitu

Option	Opis
Intel SGX Enable	<p>Ovo polje specificira da osigurate sigurno okruženje za pokrenute osjetljive podatke kodova/pohrane u kontekstu glavnog operativnog sustava. Opcije su:</p> <ul style="list-style-type: none"> • Disabled (Onemogućeno) • Enabled (Omoгуćeno)


Option	Opis
	Zadana postavka: Onemogućeno
Enclave Memory Size	Ova opcija postavlja veličinu enklave pričuvne memorije SGX . Opcije su: <ul style="list-style-type: none"> • 32 MB • 64 MB • 128 MB


Opcije zaslona performansi

Option	Opis
Multi Core Support	Ovo polje određuje hoće li procesor imati omogućenu jednu ili sve jezgre. Performanse nekih programa bit će poboljšane s dodatnim jezgrama. Ova opcija je omogućena po zadanoj postavci. Omogućuje vam da omogućite ili onemogućite podršku više jezgri za procesor. Instalirani procesor podržava dvije jezgre. Ako omogućite višejezgrenu podršku, dvije jezgre će biti onemogućene. Ako onemogućite višejezgrenu podršku, bit će onemogućena jedna jezgra. <ul style="list-style-type: none"> • Omogući višejezgrenu podršku Zadana postavka: opcija je omogućena.
Intel SpeedStep	Omogućuje vam da omogućite ili onemogućite značajku Intel SpeedStep. <ul style="list-style-type: none"> • Omogućuje Intel SpeedStep Zadana postavka: opcija je omogućena.
C-States Control	Omogućuje vam da omogućite ili onemogućite dodatna stanja mirovanja procesora. <ul style="list-style-type: none"> • C status Zadana postavka: opcija je omogućena.
Intel TurboBoost	Omogućuje vam da omogućite ili onemogućite Intel TurboBoost način rada procesora. <ul style="list-style-type: none"> • Omogućuje Intel TurboBoost Zadana postavka: opcija je omogućena.
Hyper-Thread Control	Omogućuje vam da omogućite ili onemogućite HyperThreading u procesoru. <ul style="list-style-type: none"> • Disabled (Onemogućeno) • Enabled (Omogućeno)


Option	Opis
	Zadana postavka: Enabled (Omogućeno).

Opcije zaslona za upravljanje napajanjem

Option	Opis
AC Behavior	Omogućuje vam da omogućite ili onemogućite automatsko uključivanje računalo računala kada je priključen AC adapter. Zadana postavka: Pokretanje na AC nije odabrano.
Auto On Time	Omogućuje vam da odredite vrijeme u kojemu se računalo mora automatski uključiti. Opcije su: <ul style="list-style-type: none"> • Disabled (Onemogućeno) • Every Day (Svaki dan) • Weekdays (U tjednu) • Odaberi dane Zadana postavka: Onemogućeno
USB Wake Support	Omogućuje vam da omogućite USB uređajima pokretanje sustava iz stanja čekanja. <p> NAPOMENA: Ova je značajka funkcionalna samo kada je priključen AC adapter. Ako je AC adapter uklonjen u stanju čekanja, program za podizanje sustava uklonit će napon iz svih USB ulaza kako bi očuvao snagu baterije.</p> <ul style="list-style-type: none"> • Enable USB Wake Support (Omogući podršku za pokretanje putem USB uređaja) Zadana postavka: Opcija je onemogućena.
Wireless Radio Control	Omogućuje vam da omogućite ili onemogućite funkciju koja automatski prebacuje iz žične ili bežične mreže neovisno o fizičkoj vezi. <ul style="list-style-type: none"> • Kontroliraj WLAN radio • Kontroliraj WWAN radio Zadana postavka: Opcija je onemogućena.
Wake on LAN/WLAN	Omogućuje vam da omogućite ili onemogućite značajku koja uključuje računalo iz isključenog stanja kada primi poticaj putem LANsignala. <ul style="list-style-type: none"> • Disabled (Onemogućeno) • Samo LAN • WLAN Only (Samo WLAN) • LAN or WLAN (LAN ili WLAN)

Option	Opis
	Zadana postavka: Onemogućeno
Block Sleep	<p>Ova opcija omogućuje vam ulaz u spavanje (stanje S3) u okruženju operacijskog sustava.</p> <p>Blokirajte stanja spavanja (S3 stanje)</p> <p>Zadana postavka: Opcija je onemogućena</p>
Peak Shift	<p>Ova opcija omogućuje vam da minimalizirate potrošnju AC napajanja tijekom vršnog napajanja u danu. Nakon što omogućite ovu opciju, vaš sustav se pokreće samo putem baterije čak i ako je priključeno AC napajanje.</p>
Dock Support on Battery	<p>Ova opcija omogućuje vam da koristite priključnu stanicu kada nema AC napajanja već samo kad je baterija iznad određenog postotka napunjenosti. Postotak se može mijenjati prema bateriji i prema platformi.</p> <ul style="list-style-type: none"> • Dock Support on Battery <p>Zadana postavka: Onemogućeno</p>
Advanced Battery Charge Configuration	<p>Ova opcija vam omogućuje da maksimizirate vijek trajanja baterije. Omogućavanjem ove opcije vaš sustav koristi standardni algoritam za punjenje te druge tehnike tijekom ne radnih sati radi poboljšanja vijeka trajanja baterije.</p> <p>Disabled (Onemogućeno)</p> <p>Zadana postavka: Onemogućeno</p>
Primary Battery Charge Configuration	<p>Omogućuje vam odabir načina punjenja baterije. Opcije su:</p> <ul style="list-style-type: none"> • Prilagodljivo • Standard – potpuno puni bateriju pri standardnoj brzini. • ExpressCharge - Baterija se puni za kraće vrijeme korištenjem tehnologije brzog punjenja Dell. Ova opcija je omogućena po zadanoj postavci. • Primarno korištenje AC • Prilagođeno <p>Ako je odabrano prilagođeno punjenje, možete također konfigurirati Početak prilagođenog punjenja i Kraj prilagođenog punjenja.</p> <p> NAPOMENA: Svi načini punjenja nisu dostupni za sve baterije. Za omogućavanje ove opcije, onemogućite opciju Konfiguracija naprednog punjenja baterije.</p>

Opcije zaslona ponašanja nakon POST-a

Option	Opis
Adapter Warnings	<p>Omogućuje vam da omogućite ili onemogućite poruke upozorenja programa za postavljanje sustava (BIOS) kada upotrebljavate određene adaptere.</p> <p>Zadana postavka: Omogući upozorenja adaptera</p>
Keypad (Embedded)	<p>Omogućuje vam da odaberete jedan od dva načina za aktivaciju tipkovnice koja je ugrađena u unutarnju tipkovnicu.</p> <ul style="list-style-type: none">• Samo tipka Fn: ova opcija je prema zadanom omogućena.• Tipkom Numlock <p> NAPOMENA: Kad je pokrenuto postavljanje, ova opcija nema učinka. Postavljanje radi u načinu rada „Samo tipka FN“.</p>
Mouse/Touchpad	<p>Omogućuje vam da odredite kako sustav radi s unosom mišem i podlogom osjetljivom na dodir. Opcije su:</p> <ul style="list-style-type: none">• Serial Mouse (Serijski miš)• PS2 miš• Podloga osjetljiva na dodir/PS-2 miš: Ova opcija omogućena je prema zadanoj postavci.
Numlock Enable	<p>Omogućuje vam da omogućite NumLock kod podizanja sustava računala.</p> <p>Enable Network. Ova opcija je omogućena po zadanoj postavci.</p>
Fn Key Emulation	<p>Omogućuje vam da postavite opciju prema kojoj tipka Scroll Lock upotrebljava se za simulaciju funkcije tipke Fn.</p> <p>Omogući emulaciju tipke Fn (zadana postavka)</p>
Fn Lock Options	<p>Omogućuje da kombinacija prečaca Fn + Esc označi primarno ponašanja F1–F12, između standardnih i sekundarnih funkcija. Ako onemogućite ovu opciju, ne možete označavati dinamičnost primarnog ponašanja ovih tipki. Dostupne opcije su:</p> <ul style="list-style-type: none">• Fn Lock. Ova opcija odabrana je po zadanoj postavci.• Lock Mode Disable/Standard• Lock Mode Enable/Secondary
MEBx Hotkey	<p>Omogućuje vam da specificirate jesu li funkcije MEBx prečaca omogućene tijekom podizanja sustava.</p> <p>Zadana postavka: Enable MEBx Hotkey (Omogući MEBx prečace)</p>
Fastboot	<p>Omogućuje vam da ubrzate postupak podizanja sustava zaobilaženjem nekih kompatibilnih koraka. Opcije su:</p>

Option	Opis
	<ul style="list-style-type: none"> • Minimalno • Temeljito (zadana postavka) • Auto
Extended BIOS POST Time	<p>Omogućuje vam da izradite dodatnu odgodu podizanja sustava: Opcije su:</p> <ul style="list-style-type: none"> • 0 sekundi. Ova opcija je omogućena po zadanoj postavci. • 5 sekunda • 10 sekunda

Opcije zaslona za podršku virtualizaciji

Option	Opis
Virtualization	<p>Omogućuje vam da omogućite ili onemogućite Intelovu tehnologiju virtualizacije. Omogući tehnologiju Intel Virtualization (zadana postavka).</p>
VT for Direct I/O	<p>Omogućuje ili onemogućuje alatu Virtual Machine Monitor (VMM) upotrebu dodatnih hardverskih mogućnosti koje omogućuje tehnologija Intel® Virtualization za izravne U/I.</p> <p>Omogući VT za Direct I/O - omogućeno po zadanoj postavci.</p>
Trusted Execution	<p>Ova opcija specificira da li Measured Virtual Machine Monitor (MVMM) može iskoristiti mogućnosti dodatnog softvera pruženog od tehnologije za pouzdano izvršenje Intel. Za korištenje ove značajke moraju biti omogućeni TPM virtualizirana tehnologija i virtualizirana tehnologija za izravan ulaz/izlaz.</p> <p>Pouzdana izvršenje — onemogućeno po zadanoj postavci.</p>

Opcije bežičnog zaslona

Option	Opis
Wireless Switch	<p>Omogućuje vam postavljanje bežičnih uređaja koji se mogu kontrolirati putem bežičnog prekidača. Opcije su:</p> <ul style="list-style-type: none"> • WWAN • GPS (na WWAN modulu) • WLAN/WiGig • Bluetooth <p>Sve opcije su prema zadanom omogućene.</p>



NAPOMENA: Za WLAN i WiGig omogućite ili onemogućite kontrole zajedno jer se kontrole ne mogu samostalno omogućavati ili onemogućavati.

Option	Opis
Wireless Device Enable	<p>Omogućuje vam da omogućite ili onemogućite unutarnje bežične uređaje.</p> <ul style="list-style-type: none"> • WWAN/GPS • WLAN/WiGig • Bluetooth <p>Sve opcije su prema zadanom omogućene.</p>

Opcije zaslona za održavanje



Option	Opis
Service Tag	Prikazuje servisnu oznaku vašeg računala.
Asset Tag	Omogućuje vam da izradite oznaku sustava računala ako oznaka računala još nije postavljena. Ova opcija nije postavljena po zadanoj postavci.
BIOS Downgrade	Ovo polje kontrolira ažuriranja firmvera sustava na ranije verzije.
Data Wipe	<p>Ovo polje omogućuje korisnicima da sigurno obrišu podatke iz svih unutarnjih uređaja za spremanje. Naveden je popis uređaja na koje ovo utječe:</p> <ul style="list-style-type: none"> • Internal HDD • Internal SSD • Internal mSATA • Internal eMMC
BIOS Recovery	<p>Ovo polje omogućuje vam da vratite određene prekinute BIOS uvjete iz datoteke za vraćanje na primarnom pogonu ili na vanjskom USB ključu.</p> <ul style="list-style-type: none"> • BIOS vraćanje s tvrdog pogona (omogućeno po zadanoj postavci)

Opcije zaslona s dnevnicima sustava

Option	Opis
BIOS Events	Omogućuje vam da pregledate i izbrišete događaje POST testa programa za podizanje sustava (BIOS).
Thermal Events	Omogućuje vam da pregledate i obrišete događaje programa za podizanje sustava (termalni).
Power Events	Omogućuje vam da pregledate i obrišete događaje programa za podizanje sustava (napajanje).

Ažuriranje BIOS-a

Preporučujemo da ažurirate BIOS (program za postavljanje sustava), kod zamijene matične ploče ili ako je ažuriranje odstupno. Za prijenosna računala osigurajte da je baterija potpuno napunjena i priključena na utičnicu



1. Ponovno pokrenite računalo.
2. Idite na **Dell.com/support**.
3. Upišite **Servisnu oznaku** ili **Kôd za brzu uslugu** i kliknite na **Pošalji**.
 -  **NAPOMENA:** Za lociranje servisne oznake kliknite na **Gdje je moja servisna oznaka?**
 -  **NAPOMENA:** Ako ne možete pronaći servisnu oznaku, kliknite na **Detektiraj servisnu oznaku**. Nastavite s uputama na zaslonu.
4. Ako ne možete locirati ili pronaći servisnu oznaku, kliknite na Kategorije proizvoda u vašem računalu.
5. Odaberite **Vrstu proizvoda** iz popisa.
6. Odaberite model računala i pojavljuje se stranica **Podrška proizvodu**.
7. Kliknite na **Dohvati upravljačke programe** i kliknite na **Prikaži sve upravljačke programe**.
Otvaraju se upravljački programi i stranica za preuzimanje.
8. Na zaslonu Upravljački programi i preuzimanja, pod padajućim popisom **Operacijski sustav**, odaberite **BIOS**.
9. Identificirajte najnoviju datoteku BIOS-a i kliknite na **Preuzmi datoteku**.
Možete analizirati koje upravljačke programe je potrebno ažurirati. Za svoj proizvod kliknite na **Analiziraj sustav za ažuriranja** i slijedite upute na zaslonu.
10. Odaberite željeni način preuzimanja u **Molimo odaberite način preuzimanja u nastavku**; kliknite na **Preuzmi datoteku**.
Prikazuje se prozor **Preuzmi datoteku**.
11. Za spremanje datoteke na radnu površinu kliknite na **Spremi**.
12. Za instalaciju ažuriranih BIOS postavki na vašem računalu kliknite na **Pokreni**.
Slijedite upute na zaslonu.


 **NAPOMENA:** Preporučujemo da ne ažurirate BIOS verziju više od 3 izdanja. Na primjere: ako želite ažurirati BIOS od 1.0 do 7.0, instalirajte najprije verziju 4.0, a potom instalirajte verziju 7.0.

Zaporka sustava i postavljanja

Možete izraditi zaporku sustava i zaporku za postavljanje kako biste osigurali računalo.


Vrsta zaporce	Opis
Zaporka sustava	Zaporka koju morate upisati za prijavu u sustav.
Zaporka za postavljanje	Zaporka koju morate unijeti za pristup i vršenje promjena u postavkama BIOS-a računala.

-  **OPREZ:** Značajka zaporce omogućuje osnovnu razinu sigurnosti za podatke na vašem računalu.
-  **OPREZ:** Svatko može pristupiti podacima spremjenim na vašem računalu ako nisu zaključani i ostavljeni bez nadzora.

 **NAPOMENA:** Vaše računalo isporučeno je s onemogućenom zaporkom sustava i postavljanja.

Pridruživanje zaporkе sustava i zaporkе postavljanja

Možete pridružiti novu **Zaporku sustava** i/ili **Postaviti zaporku** ili promijeniti postojeću **Zaporku sustava** i/ili samo **Postaviti zaporku** kada je **Status zaporkе Otključan**. Ako je status zaporkе **Zaključano**, ne možete promijeniti zaporku sustava.

 **NAPOMENA:** Ako je prenosnik zaporkе onemogućen, postojeća zaporka sustava i postavljanje zaporkе je obrisano i ne trebate pružati zaporku sustava za prijavu u računalo.

Za ulaz u program za postavljanje sustava pritisnite F2 odmah nakon uključivanja ili ponovnog podizanja sustava.

1. U zaslonu **BIOS sustava** ili **Programa za postavljanje sustava**, odaberite **Sigurnost sustava** i pritisnite Enter.

Prikazuje se zaslon **Sigurnost sustava**.

2. U zaslonu **Sigurnost sustava** potvrdite da je **Status zaporkе Otključano**.
3. Odaberite **Zaporka sustava**, upišite zaporku sustava i pritisnite Enter ili Tab.

Koristite sljedeće upute za pridruživanje zaporkе sustava:

- Zaporka može imati da 32 znamenke.
- Zaporka može sadržavati brojeve od 0 do 9.
- Važe se samo mala slova, velika slova nisu dopuštena.
- Dopuštene su samo sljedeće posebne znamenke: razmak, ("), (+), (,), (-), (.), (/), (:), (|), (\), (|), (`).

Ponovno unesite zaporku sustava kad se to od vas traži.


4. Upišite zaporku sustava koju ste ranije upisali i kliknite na **U redu**.
5. Odaberite **Zaporka postavljanja**, upišite zaporku sustava i pritisnite Enter ili Tab.
Poruka od vas traži da ponovno upišete zaporku postavljanja.
6. Upišite zaporku postavljanja koju ste ranije upisali i kliknite na **U redu**.
7. Pritisnite Esc i poruka od vas traži da spremite promjene.
8. Pritisnite Y za spremanje promjena.
Računalo se ponovno pokreće.

Brisanje ili promjena postojeće zaporkе sustava i/ili postavljanja

Osigurajte da je **Status zaporkе** Otključano (u programu za postavljanje sustava) prije pokušaja brisanja ili promjene postojeće zaporkе sustava i/ili postavljanja. Ne možete obrisati ili promijeniti postojeću zaporku sustava ili postavljanja, ako je **Status zaporkе** zaključano.

Za ulaz u program za postavljanje sustava pritisnite F2 odmah nakon uključivanja ili ponovnog podizanja sustava.

1. U zaslonu **BIOS sustava** ili **Program za postavljanje sustava**, odaberite **Sigurnost sustava** i pritisnite Enter.
Prikazuje se zaslon **Sigurnost sustava**.
2. U zaslonu **Sigurnost sustava** potvrdite da je **Status zaporkе Otključano**.
3. Odaberite **Zaporku sustava**, dodajte ili obrišite postojeću zaporku sustava i pritisnite Enter ili Tab.
4. Odaberite **Zaporku postavljanja**, dodajte ili obrišite postojeću zaporku postavljanja i pritisnite Enter ili Tab.

 **NAPOMENA:** Ako mijenjate zaporku sustava i/ili postavljanja, ponovno unesite novu zaporku kad se od vas to traži. Ako brišete zaporku sustava i/ili postavljanja potvrdite brisanje kad se promiče.

5. Pritisnite Esc i poruka od vas traži da spremite promjene.
6. Pritisnite Y za spremanje promjena i izlaz iz programa za postavljanje sustava.
Računalo se ponovno pokreće.

Dijagnostike

Ako imate problema s vašim računalom, pokrenite ePSA dijagnostiku prije nego se obratite tvrtki Dell za tehničku pomoć. Svrha pokretanja dijagnostika je testiranje hardvera računala bez zahtjeva za dodatnom opremom ili opasnosti od gubitka podataka. Ako niste u mogućnosti sami riješiti problem, osoblje usluge i podrške može koristiti rezultate dijagnostike za pomoć u rješavanju problema.

Dijagnostika poboljšanog testiranja računala prije podizanja sustava (ePSA)

Dijagnostika ePSA (poznata kao dijagnostika sustava) izvodi potpunu provjeru hardvera. ePSA je ugrađena s BIOS-om i pokreće se interno s BIOS-om. Ugrađena dijagnostika sustava pruža komplet opcija za određene uređaje ili grupu uređaja omogućavajući vam da:

- automatski pokrenete testove ili interaktivan načinu rada
- ponovite testove
- prikazete ili spremite rezultate testa
- Pokrenete temeljite testove za uvođenje dodatnih opcija testiranja radi pružanja dodatnih informacija o uređaju(-ima) u kvaru
- Prikaz poruka o statusu koji vas informira ako su testovi uspješno završeni
- Prikaz poruka o pogrešci koji vas informiraju o problemima do kojih je došlo tijekom testiranja



OPREZ: Koristite dijagnostiku sustava za testiranje samo vašeg računala. Korištenje ovog programa s drugim računalima može dovesti do nevaljanih rezultata ili poruka o pogrešci.








NAPOMENA: Neki testovi za određene uređaje zahtijevaju interakciju korisnika. Uvijek osigurajte da se prisutni kod računala kada dijagnostika vrši testove.


1. Uključite računalo.
2. Kada se računalo podiže, pritisnite tipku F12 kada se prikaže logotip Dell.
3. Na zaslonu izbornika za podizanje odaberite opciju **Dijagnostika**.
Prikazuje se prozor **Poboljšanog testiranja računala prije podizanja sustava**, navodeći sve detektirane uređaje u računalu. Dijagnostika pokreće testove na svim detektiranim uređajima.
4. Ako želite pokrenuti dijagnostički test na određenom uređaju pritisnite Esc i kliknite na **Da** kako biste zaustavili dijagnostički test.
5. Odaberite uređaj s lijeve ploče i kliknite na **Pokreni testove**.
6. Ako postoje neki problemi, prikazuju se kodovi pogreške.
Zabilježite kôd pogreške i obratite se tvrtki Dell.

Svjetla statusa uređaja

Tablica 2. Svjetla statusa uređaja

Ikona	Naziv	Opis
	Svjetlo statusa napajanja	Uključuju se kada uključite računalo i trepere kada se računalo nalazi u načinu za upravljanje energijom.
	Svjetlo statusa tvrdog pogona	Uključuje se kada računalo očitava ili zapisuje podatke.
	Indikator punjenja baterije	Svijetli ili treperi kako bi pokazala napunjenost baterije.  NAPOMENA: Pogledajte sljedeću tablicu za LED kodove indikatora punjenja baterije.
	indikator Wi-Fi veze	Uključuje se kada je omogućena bežična mreža.

LED svjetla statusa uređaja obično se nalaze ili na vrhu ili na lijevoj strani tipkovnice. Prikazu povezivost i aktivnosti uređaja za pohranu podataka, baterije i bežičnih uređaja. Osim toga, mogu služiti kao dijagnostički alat kada postoji mogućnost kvara sustava.

 **NAPOMENA:** Položaj svjetla statusa napajanja može se razlikovati ovisno o sustavu.

U sljedećoj tablici navodi se kako čitati LED šifre kada dođe do mogućih pogreški.

Tablica 3. LED indikator punjenja baterije

treperenje žuto	Opis problema	Predloženo rješenje
2, 1	CPU	Kvar CPU-a
2, 2	Matična ploča: BIOS ROM	Kvar matične ploče pokriva BIOS ili ROM pogrešku
2, 3	Memorija	Memorija/RAM nije pronađen
2, 4	Memorija	Kvar memorije/RAM
2, 5	Memorija	Ugrađena neispravna memorija
2, 6	Matična ploča: skup čipova	Pogreška matične ploče / skupa čipova
2, 7	LCD	Ponovno postavite matičnu ploču
3, 1	Pogreška u napajanju RTC-a	Pogreška baterije CMOS-a
3, 2	PCI/video	Pogreška PCI ili video kartice/čipa

Uzorci treperenja sadrže 2 kompleta brojeva koje predstavljaju (prva grupa: treperenje žutog, druga grupa: treperenje bijelog)

 **NAPOMENA:**

1. Prva grupa: LED treperi od 1 do 9 puta nakon čega slijedi pauza s isključenim LED-om pri intervalu od 1,5 sekunda. (Ovo je žuta boja)
2. Druga grupa: LED treperi od 1 do 9 puta koju slijedi dulja pauza prije ponovnog ciklusa boja pri intervalu od 1,5 sekunda. (Ovo je bijela boja)


Na primjer: Nije detektirana memorija (2,3), LED svjetlo baterije treperi dva puta žutom bojom nakon čega slijedi pauza, potom tri puta u bijeloj boji. LED svjetlo baterije pauzira za 3 sekunde prije ponavljanja sljedećeg ciklusa.



Svjetla statusa baterije

Ako je računalo priključeno u električnu utičnicu, svjetlo baterije funkcionira na sljedeći način:

Naizmjenično treperenje žutog i bijelog svjetla	Na prijenosno računalo priključen je neprovjeren ili nepodržan AC adapter koji nije proizvela tvrtka Dell.
Naizmjenično treperenje žutog i svijetljenje bijelog svjetla	Privremeni kvar baterije s priključenim AC adapterom.
Trajno treperenje žutog svjetla	Ozbiljan kvar baterije s priključenim AC adapterom.
Nema svjetla	Baterija je potpuno napunjena s priključenim AC adapterom.
Uključeno bijelo svjetlo	Baterija je u načinu punjenja s priključenim AC adapterom.

Tehničke specifikacije

 **NAPOMENA:** Ponude se mogu razlikovati po regijama. Za više informacija o konfiguraciji svog računala u:

- Windows 10, kliknite ili dotaknite **Start**  → → **O** → **Sustavu**.
- Windows 8,1 and Windows 8, kliknite ili dotaknite **Start**  → **Postavke računala ikone Start** → **Računalo i uređaji** → **Info o računalu**.
- Windows 7, kliknite na **Start** , desnim klikom na **Moje računalo** i potom odaberite **Svojstva**.

Specifikacije sustava

Značajka	Specifikacija
Set čipova	Skylake
Širina DRAM sabirnice	64-bit
Flash EPROM	SPI 128 Mbit
PCIe sabirnica	100 MHz
Frekvencija vanjske sabirnice	DMI 3.0 (8GT/s)

Specifikacije procesora

Značajka	Specifikacija
Vrste	Intel Core i3 / i5 / i7
Intel Smart predmemorija	3 MB i 4 MB

Specifikacije memorije

Značajka	Specifikacija
Priključak za memoriju	Dva SODIMM utora

Značajka	Specifikacija
Kapacitet memorije	4 GB i 8 GB
Vrsta memorije	DDR4 SDRAM (2133MHz)
Minimalno memorije	4 GB
Maksimalno memorije	16 GB

Audio specifikacije

Značajka	Specifikacija
Vrste	Četverokanalni audio visoke definicije
Kontroler	Realtek ALC3235
Stereo konverzija	24-bit (analogno u digitalno i digitalno u analogno)
Unutarnje sučelje	Audio visoke definicije
Vanjsko sučelje	Priključak za ulaz mikrofona, stereo slušalice i kombiniranih naglavnih slušalica
Zvučnici	Dva
Unutarnje pojačalo za zvučnik	2 W (RMS) po kanalu
Kontrola glasnoće	Prečaci

Video specifikacije

Značajka	Specifikacija
Tip	integrirana na matičnoj ploči
UMA kontroler	Intel HD grafika 520
Vanjska podrška za zaslon	<ul style="list-style-type: none"> • Jedan HDMI • Jedan mDP



NAPOMENA: Podržava jedan VGA, dva DP/DVI ulaza preko priključne stanice.

Specifikacije kamere

Značajka	Specifikacija
HD razlučivost ploče	1280 x 720 piksela (bez dodira)

Značajka	Specifikacija
FHD razlučivost ploče	1920 x 1080 piksela (s dodirrom)
Video rezolucija (maksimalno)	1280 x 720 piksela
Dijagonalni kut gledanja	74°

Specifikacije komunikacije

Features	Specifikacija
Mrežni adapter	10/100/1000 Mb/s Ethernet (RJ-45)
Wireless (Bežično)	Unutarnja bežična lokalna veza (WLAN) i bežična mreža širokog područja (WWAN) <ul style="list-style-type: none"> Bluetooth 4.1 LE

Specifikacije ulaza i priključka

Značajka	Specifikacija
Audio	Priključak za mikroskop/stereo slušalice/priključak za zvučnike
Video	<ul style="list-style-type: none"> Jedan HDMI Jedan mDP
Mrežni adapter	jedan RJ-45 priključak
USB	Tri USB 3.0, jedan PowerShare
Čitač memorijskih kartica	Do SD4.0
Kartica Micro Modul za identifikaciju pretplatnika (uSIM)	Jedan
Priključak za priključnu stanicu	Jedan
Smart kartica	Jedan

Specifikacije zalona

Značajka	Specifikacija
HD protiv blještavila	
Visina	181,4 mm (7,14 inča)
Širina	290,5 mm (11,4 inča)
Dijagonalno	3,0 mm (0,1 inča)
Maksimalna razlučivost	1366 x 768
Učestalost osvježavanja	60 Hz/48 Hz
Maksimalni kut prikazivanja (vodoravno)	+/- 40°
Maksimalni kut prikazivanja (okomito)	+10°/-30°
Gustoća piksela	0,2025 x 0,2025
FHD dodirni protiv blještavila:	
Visina	194,9 mm (7,67 inča)
Širina	302,8 mm (11,9 inča)
Dijagonalno	5,95 mm (0,23 inča)
Maksimalna razlučivost	1920 x 1080
Učestalost osvježavanja	60 Hz/48 Hz
Maksimalni kut prikazivanja (vodoravno)	+/- 80°
Maksimalni kut prikazivanja (okomito)	+/- 80°
Gustoća piksela	0,144 x 0,144

Specifikacije tipkovnice

Značajka	Specifikacija
Broj tipki	<ul style="list-style-type: none">• Sjedinjene Države: 82 tipke• Ujedinjeno Kraljevstvo: 83 tipke• Brazil: 84 tipki• Japan: 86 tipki

Specifikacije podloge osjetljive na dodir

Značajka	Specifikacija
Aktivno područje:	
X-os	99,50 mm
Y-os	51,00 mm

Specifikacije baterije

Značajka	Specifikacija
Tip	<ul style="list-style-type: none">• Baterija litij polimera s 3 ćelije s ExpressCharge• Baterija litij polimera s 4 ćelije s ExpressCharge

3 ćelije:

Dubina	105,9 mm (4,17 inča)
Visina	6,1 mm (0,24 inča)
Širina	181,00 mm (7,13 inča)
Težina	195,0 g (0,43 lb)
Napon	11,10 VDC

4 ćelije:

Dubina	105,9 mm (4,17 inča)
Visina	6,1 mm (0,24 inča)
Širina	238,00 mm (9,37 inča)
Težina	300,00 g (0,66 lb)
Napon	7,40 VDC
Radni vijek	300 ciklusa punjenja/praznjenja

Značajka	Specifikacija
Temperaturni raspon	
Radno	<ul style="list-style-type: none"> • Punjenje: od 0°C do 50°C (od 32°F do 158°F) • Pražnjenje: od 0°C do 70°C (od 32°F do 122°F) • Radno: od 0°C do 35°C (od 32°F do 95°F)
U mirovanju	od -20°C do 65°C (-od 4°F do 149°F)
baterija na matičnoj ploči	Litij-ionska baterija na matičnoj ploči 3 V CR2032

Specifikacije AC adaptera

Značajka	Specifikacija
Tip	65 W i 90 W
Ulazni napon	90 V AC do 264 V AC
Ulazna struja (maksimalno)	1,5 A
Ulazna frekvencija	od 47 Hz do 63 Hz
Izlazna snaga	65 W i 90 W
Izlazna struja	3,34 A i 4,62 A
Nominalni izlazni napon	19,5 VDC
Težina	230 g (65 W) i 285 g (90 W)
Dimenzije	107 x 46 x 29,5 mm (65W) / 130 x 66 x 22 mm (90W)
Raspon temperature (radno)	od 0°C do 40°C (od 32°F do 104°F)
Raspon temperature (u mirovanju)	od -40°C do 70°C (od -40°F do 158°F)

Fizičke specifikacije


Značajka	Specifikacija
Visina s prednje strane (bez dodira)	16,85 mm (0,66 inča)
Visina s prednje strane (dodirnik)	18,30 mm (0,72 inča)

Značajka	Specifikacija
Visina sa stražnje strane (bez dodira)	18,85 mm (0,74 inča)
Visina sa stražnje strane (dodirnik)	20,95 mm (0,82 inča)
Širina	310,5 mm (12,22 inča)
Dubina	215,15 mm (8,47 inča)
Visina (bez dodira s baterijom od 3 ćelije)	1,24 kg (2,74 lb)
Visina (s dodirrom s baterijom od 3 ćelije)	1,466 kg (3,22 lb)

Specifikacije okruženja

Temperatura	Specifikacije
Radno	od 0°C do 60°C (od 32°F do 140°F)
Skladištenje	od -51°C do 71°C (od -59°F do 159°F)
Relativna vlažnost (maksimalno)	Specifikacije
Radno	10% do 90% (bez kondenzacije)
Skladištenje	5% do 95% (bez kondenzacije)
Nadmorska visina (maksimalno)	Specifikacije
Radno	od -15,2 m do 3.048 m (od -50 do 10.000 stopa) od 0° do 35°C
U mirovanju	od -15,24 m do 10.668 m (od -50 stopa do 35.000 stopa)
Razina onečišćenja zraka	G2 ili niža, kao što je definirano u ISA-S71.04-1985

Kontaktiranje tvrtke Dell

 **NAPOMENA:** Ako nemate aktivnu vezu s internetom, podatke za kontakt možete naći na računaru kojeg ste dobili prilikom kupnje proizvoda, otpremnici, računaru ili katalogu proizvoda tvrtke Dell.

Tvrtka Dell pruža nekoliko opcija za podršku i uslugu kojima možete pristupiti putem interneta ili telefona. Njihova dostupnost ovisi o državi i proizvodu, stoga neke usluge možda neće biti dostupne u vašoj regiji. Ako se želite obratiti tvrtki Dell u vezi prodaje, tehničke podrške ili problema oko korisničke podrške:

1. Idite na **Dell.com/support**.
2. Odaberite kategoriju podrške.
3. Odaberite vašu zemlju ili regiju iz padajućeg izbornika **Choose a Country/Region (Odaberite zemlju/regiju)** koji se nalazi na dnu stranice.
4. Odaberite odgovarajući uslugu ili vezu za podršku na temelju vaših potreba.